

T.C
ÇANKAYA KAYMAKAMLIĐI
SOKULLU MEHMET PAŐA ANADOLU LİSESİ
MÜDÜRLÜĐÜ

2024-2028 STRATEJİK PLANI





Geçmişte sayısız medeniyet kurmuş milletin çocukları olduğumuzu ispat etmek için yapmamız lazım gelen şeylerin hepsini yaptığımızı ileri süremeyiz; bugüne ve yarına bırakılmış daha büyük işlerimiz vardır. Herhangi bir amaca ulaşmakla yetinmeyeceğiz. Durmadan daha ileriye varmak için çalışacağız.

TEMEL BİLGİLER TABLOSU

İli: ANKARA		İlçesi: ÇANKAYA	
Adres:	Harbiye, Sokullu Mehmet Paşa Cd. No:71, 06460 Çankaya/Ankara	Coğrafi Konum (link)	http://smpal.meb.k12.tr/tema/harita.php
Telefon Numarası:	0(312)480 88 89	Faks Numarası:	0(312)480 80 53
e- Posta Adresi:	sokullumehmetpasaanadolulisesi@gmail.com	Web sayfası adresi:	https://smpal.meb.k12.tr
Kurum Kodu:	750687	Öğretim Şekli:	Tam Gün

SUNUŞ



21.yüzyılda her alanda olduđu gibi eğitim öğretimde de hızlı bir gelişim ve deđişim yaşanmaktadır. Davranışlarımızı, düşüncelerimizi, tutumlarımızı, inançlarımızı ve daha birçok şeyi önemli ölçüde etkileyen ve deđiştiren eğitimin önemi her geçen gün daha da artmaktadır.

Dünyamızda meydana gelen hızlı deđişim ve gelişmeler okulları doğrudan etkilemekte beraber bu kurumlardan çağın ihtiyaçlarını karşılayabilen nitelikli bireylerin yetişmesi beklenmektedir. Çağımızdaki tüm gelişmeler insanı merkez alan bir eksende ilerlemekte, bu nedenle de kurumların insani temellere dayanarak, insana hizmeti ön plana çıkaran bir yaklaşım benimsemesi gerekmektedir. Gelişimin bir parçası olan stratejik yönetim ve kalite anlayışının hızla deđer kazanması ve olumlu etkilerinin zaman içerisinde daha da belirginleşmesiyle birlikte tüm kurumlarda stratejik yönetim anlayışı hâkim olmaya başlamıştır. Bu etkinin bir sonucu olarak kamu kurumlarında stratejik planlamanın yapılması bir zorunluluk halini almıştır. Çağın anlayışına ve hareket eksenine uygun olan bu istekler ülkeleri ve yöneticileri daha planlı hareket etmeye, kaynakları daha etkin kullanmaya mecbur kılmaktadır. Bu bağlamda “ Stratejik Yönetim Anlayışı” kavramı oluşmuş ve bu yönetim anlayışı 10.12.2003 tarihli resmi gazetede yayımlanarak yürürlüğe giren 5018 sayılı Kamu Mali Yönetimi ve Kontrol Kanunu ile ülkemiz kamu idarelerinde uygulamaya konulmuştur.

Stratejik Planlama, bir kurumda görev alan her kademedeki bireyin katılımını ve kurum yöneticisinin tam desteđini içeren sonuç almaya yönelik çabaların bütünüdür. Bu anlamda paydaşların ihtiyaç ve beklentileri, paydaşlar ve politika yapıcıların kurumun misyonu, hedefleri ve performans ölçümünün belirlenmesinde aktif rol oynamasını ifade eder. Bu bağlamda önce Milli Eğitim Bakanlığı, hemen akabinde de Ankara Milli Eğitim Müdürlüğü 2024–2028 yılları arasındaki çalışmalarını kapsayan stratejik planlarını yayınlamıştır. Biz de okul olarak bu veriler doğrultusunda 2024-2028 yıllarını içeren Stratejik Planımızı hazırlamış bulunuyoruz.

Bilal BALDEMİR
Okul Müdürü

İÇİNDEKİLER

1.GİRİŞ VE STRATEJİK PLANIN HAZIRLIK SÜRECİ

1.1.Strateji Geliştirme Kurulu ve Stratejik Plan Ekibi

1.2.Planlama Süreci

2.DURUM ANALİZİ

2.1.Kurumsal Tarihçe

2.2.Uygulanmakta Olan Planın Değerlendirilmesi

2.3.Mevzuat Analizi

2.4.Üst Politika Belgelerinin Analizi

2.5.Faaliyet Alanları ile Ürün ve Hizmetlerin Belirlenmesi

2.6.Paydaş Analizi

2.7.Kuruluş İçi Analiz

2.7.1.Teşkilat Yapısı

2.7.2.İnsan Kaynakları

2.7.3.Teknolojik Düzey

2.7.4.Mali Kaynaklar

2.7.5.İstatistik Veriler

2.8.Dış Çevre Analizi (Politik, Ekonomik, Sosyal, Teknolojik, Yasal ve Çevresel Çevre Analizi -PESTLE)

2.9.Güçlü ve Zayıf Yönler ile Fırsatlar ve Tehditler (GZFT) Analizi

2.10.Tespit ve İhtiyaçların Belirlenmesi

3.GELECEĞE BAKIŞ

3.1.Misyon

3.2.Vizyon

3.3.Temel Değerler

4.AMAÇ, HEDEF VE STRATEJİLERİN BELİRLENMESİ

4.1.Amaçlar

4.2.Hedefler

4.3.Performans Göstergeleri

4.4.Stratejilerin Belirlenmesi

4.5.Maliyetlendirme

5.İZLEME VE DEĞERLENDİRME

1. GİRİŞ VE STRATEJİK PLAN HAZIRLIK SÜRECİ

1.1. Strateji Geliştirme Kurulu ve Stratejik Plan Ekibi

Strateji Geliştirme Kurulu: Okul müdürünün başkanlığında, bir okul müdür yardımcısı, bir öğretmen ve okul/aile birliği başkanı ile bir yönetim kurulu üyesi olmak üzere 5 kişilik bir ekipten oluşmaktadır.

Stratejik Plan Ekibi: Okul müdürü tarafından görevlendirilen müdür yardımcısı başkanlığında belirlenen öğretmenler ve gönüllü velilerden oluşmaktadır. Strateji Geliştirme Kurulu ve Stratejik Plan Ekibi aşağıda verilen tabloda gösterilmektedir.

TABLO 1. Strateji Geliştirme Kurulu ve Stratejik Plan Ekibi Tablosu

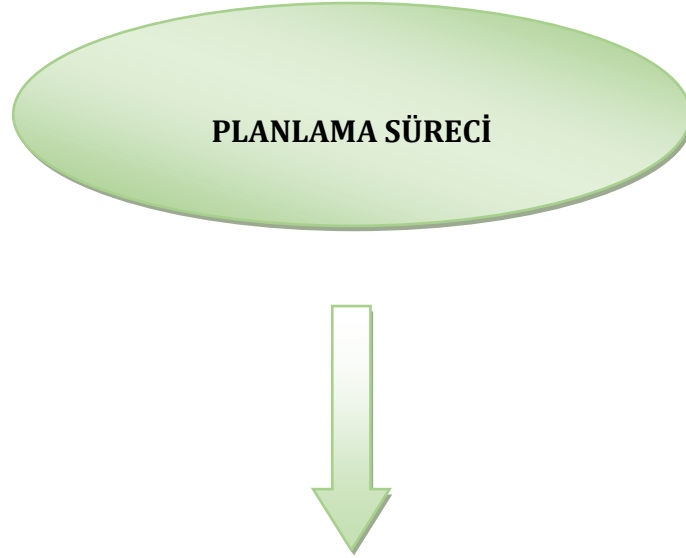
STRATEJİ GELİŞTİRME KURULU BİLGİLERİ	
Adı Soyadı	Ünvanı
Bilal BALDEMİR	Okul Müdürü
Seda GÖNÜL	Müdür Yardımcısı
Dilek BEKGÖZ	Öğretmen
Sibel KİLİT	Okul Aile Birl. Başk.
Ece GÜNDOĞAN	Yönetim Kurulu Üye

STRATEJİK PLAN EKİBİ BİLGİLERİ	
Adı Soyadı	Ünvanı
Birsen İLBİZ	Müdür Yardımcısı
Sevcan ÖZTÜRK	Öğretmen
Fatma AKKURT	Öğretmen
Şule YILDIRIM	Öğretmen
Murat BİLYAY	Öğretmen
Funda KINDIRA	Öğretmen
Fikret YÜKSEL	Öğretmen
Sevcan ÖZTÜRK	Öğretmen
Sultan AYDOĞAN	Okul Aile Birl. Üyesi
Aysen LÖKOĞLU	Okul Aile Birl. Üyesi

1.2 Planlama Süreci

2024-2028 dönemi stratejik plan hazırlanması süreci Ankara İl Milli Eğitim Müdürlüğünün 04.03.2024 tarihli E-14588481-602.04.01-98056013 sayılı yazısı ve Çankaya İlçe Milli Eğitim Müdürlüğünün 07.03.2024 tarihli ve 98350552 sayılı yazıları dikkate alınarak okulumuzda Stratejik Plan Hazırlık Süreci başlatılmıştır.

10/12/2003 tarihli ve 5018 sayılı “Kamu Mali Yönetimi ve Kontrol Kanunu’nun 9.Maddesinde belirtilen “Kamu idareleri; Kalkınma Planları, Programlar, ilgili mevzuat ve benimsedikleri temel ilkeler çerçevesinde geleceğe ilişkin vizyon ve misyonları oluşturmak, stratejik amaç ve hedeflerini saptamak, performanslarını göstergeler doğrultusunda ölçmek; bu süreci izlemek ve öz değerlendirmesini yapmak amacıyla katılımcı yöntemlerle stratejik plan hazırlanır.” hükmüne ilişkin mevzuata dayanarak Çankaya İlçe Milli Eğitim Müdürlüğü Stratejik Planlaması doğrultusunda, Sokullu Mehmet Paşa Anadolu Lisesi Stratejik Plan hazırlama çalışmalarına başlanmıştır. Ekip tarafından oluşturulan çalışma takvimi kapsamında ilk aşamada durum analizi çalışmaları yapılmış ve durum analizi aşamasında paydaşlarımızın plan sürecine aktif katılımını sağlamak üzere paydaş anketi, toplantı ve görüşmeler yapılmıştır. Kurumda her kademedeki görev yapanların katılımları ve kurum yöneticilerinin tam desteğini içeren, sonuç almaya yönelik çabaların bütününe teşkil edecek şekilde hazırlanmıştır.



Hazırlık Dönemi
Planın Sahiplenilmesi
Planlama Sürecinin Organizasyonu
İhtiyaçların Tespiti
Zaman Planı



Kurumsal Tarihçe	Uygulanmakta Olan Stratejik Planın Değerlendirilmesi	Mevzuat Analizi	Üst Politika Belgeleri Analizi	Faaliyet Alanları ile Ürün ve Hizmetlerin	Paydaş Analizi	Kuruluş İçerisi Analiz	PESTLE GZFT Analizi
Tespit ve İhtiyaçların Belirlenmesi							



STRATEJİK PLAN

Amaçlar
Hedefler



Stratejiler
Stratejik Plan
İzleme Ve Değerlendirme



Geleceğe Bakış
Vizyon
Misyon
Temel Değerler

2. DURUM ANALİZİ

Stratejik planlama sürecinin ilk adımı olan durum analizi, okulumuzun/kurumumuzun “neredeyiz? nerede olmayı istiyoruz? gelişmemizi nasıl ölçebiliriz? hedefimize nasıl ulaşabiliriz? nasıl denetleyebiliriz?” sorularına yanıt bulunmaya çalışılmıştır. Geleceğe yönelik bir plan yapmak için geçmiş ve mevcut verilerin toplanması ve analiz edilmesi gerekir. Daha iyi kararlar almak için okulumuzun niteliğini etkileyen iç ve dış tüm faktörlerin ele alınması prensibi göz önünde bulundurularak hareket edilmiştir. Okulumuzun/kurumumuzun geleceğe yönelik amaç, hedef ve stratejiler geliştirebilmesi için öncelikle mevcut durumda hangi kaynaklara sahip olduğu ya da hangi yönlerinin eksik olduğu ayrıca, okulumuzun/kurumumuzun kontrolü dışındaki olumlu ya da olumsuz gelişmelerin neler olduğu değerlendirilmiştir. Dolayısıyla bu analiz, okulumuzun/kurumumuzun kendisini ve çevresini daha iyi tanımasına yardımcı olacak ve stratejik planın sonraki aşamalarından daha sağlıklı sonuçlar elde edilmesini sağlayacaktır.

Stratejik planlamayla, gelişen ve değişen dünya şartlarında bulunmamız gereken rotayı çizmiş oluyoruz. Bundan sonraki aşama, hazırlanan stratejik plan doğrultusunda kendimizi geliştirmemiz ve teknoloji sayesinde gelişen dünyayı takip ederek gerektiğinde küçük değişimler yaparak hedeflerimizden şaşmadan stratejik planımızı yeniden düzenlememizdir.

Durum analizi bölümünde, aşağıdaki hususlarla ilgili analiz ve değerlendirmeler yapılmıştır;

- Kurumsal tarihçe
- Uygulanmakta olan planın değerlendirilmesi
- Mevzuat analizi
- Üst politika belgelerinin analizi
- Faaliyet alanları ile ürün ve hizmetlerin belirlenmesi
- Paydaş analizi
- Kuruluş içi analiz
- Dış çevre analizi (Politik, ekonomik, sosyal, teknolojik, yasal ve çevresel analiz)
- Güçlü ve zayıf yönler ile fırsatlar ve tehditler (GZFT) analizi
- Tespit ve ihtiyaçların belirlenmesi

2.1. Kurumsal Tarihçe

Sokullu Mehmet Paşa Kanuni Sultan Süleyman döneminde Osmanlı Donanmasının Kaptan-ı Deryalıđı ve gene Kanuni Sultan Süleyman, II. Selim ve III. Murat devirlerinde toplam 14 yıl, 3 ay, 17 gün Osmanlı Devleti'nin sadrazamlıđını yapmış bir Osmanlı devlet adamıdır. Hem Osmanlı İmparatorluđu'nun zirvede bulunduđu dönemi simgelemesi itibariyle hem de icraatları, projeleri ve kişiliđi nedenleriyle en büyük Osmanlı sadrazamlarından biri kabul edilir.

İsmi Sokullu Mehmet Paşa'dan alan okulumuz, ortaokul olarak 6 Temmuz 1968 tarihinde Dikmen- Öveçler semtindeki Reşat Bey İlkokulu bünyesinde öğretime açılmış, ilk yılında 2 derslik ve 90 öğrenci ile hizmete başlamıştır. 1968- 1969 öğretim yılında önce Sokullu Mehmet Paşa semtindeki Halk Eğitim Merkezi'ne ait olan barakalarda, daha sonra da Sokullu Mehmet Paşa İlkokulu bünyesinde öğretmen kadrosu ile hizmet vermiştir.

1975- 1976 öğretim yılında řu anki okul binamıza taşınmıştır. 1980 yılında lise kısmının da hizmete girmesiyle Sokullu Mehmet Paşa Ortaokulu'nun adı, " Sokullu Mehmet Paşa Lisesi" olarak deđiştirilmiştir. 1992-1993 öğretim yılı sonunda ortaokul bölümünün eğitimi sona ermiştir.

2013-2014 eğitim-öğretim yılında okulumuz Anadolu lisesine dönüştürülerek "Sokullu Mehmet Paşa Anadolu Lisesi" olarak faaliyetlerini yürütmektedir.

2023-2024 eğitim öğretim yılında Sokullu Mehmet Paşa Anadolu Lisesi olarak öğrencilerini yetiştirmeye devam etmektedir.

2.2 Uygulanmakta Olan Stratejik Planın Deđerlendirilmesi

Stratejik planın deđerlendirilmesi, planın uygulanmış olan dönemine ilişkin hedef ve göstergeler bazında gerçekleşme düzeyi ile başarı ve başarısızlık nedenlerini içerir.

Mevcut plan dönemi başlangıç deđerlerine kıyasla genellikle performans göstergelerinde ilerleme kaydedildiđi tespit edilmiştir. Performans göstergelerinin bazılarında istenilen düzeye ulaşamadıđı görülmektedir. Söz konusu performans göstergelerine yönelik hedeflenen deđerlere ulaşamamasının gerekçeleri olarak salgın süreci gibi olađanüstü durumların yaşanması, uzaktan eğitim sürecine adapte olma sorunu ve yaşanan teknik sorunlar, mali kaynakların yetersizliđi gibi etmenlerin etkili olduđu görülmektedir. Mevcut çevre şartları, riskler ve üst politika belgelerinden gelen sorumluluklar dikkate alındığında 2024-2028 stratejik planda bakanlık, il ve ilçe milli eğitim müdürlükleri tarafından belirlenen hedeflerin yeni planda yer alması gerektiđine karar verildi. Uygulanmakta olan stratejik planın ülkemizde ve dünyada yaşanan ve

yaşanılması muhtemel afet, salgın vb. durumlarda planlamanın eksik kaldığı görülmektedir. Yeni stratejik planımızda tüm dünyada olduğu gibi ülkemizde de gerçekleşebilecek tarifi mümkün olmayan durumlar karşısında yapılması gereken tüm risk durumlarını içermektedir.

Mevcut stratejik planın farklı açılardan iyileştirilmesi gerektiğine karar verildi. Yapay zeka, robotik kodlama vb. alanlarda Türkiye’de teknoloji üretme yetkinliği yüksek genç bireylerin yetiştirilmesine katkı sağlamak amacıyla 2024-2028 stratejik planımızda ve okulumuzda temel hedeflerimizden biri olarak kabul edilmekle birlikte var olan stratejik planın bu alanlarda yeterli olmadığı görülmüştür. 2024-2028 Stratejik Planı dönemi için idarenin güçlü yönlerinden ve fırsatlarından yararlanarak önceki tecrübeler rehberliğinde günümüz ve gelecek hedeflerine uygun ve ulaşılabilir performans göstergelerinin belirlenmesine yönelik çalışmalar yapılmıştır.

2.3 Yasal Yükümlülükler ve Mevzuat Analizi

Milli Eğitim Temel Kanununda belirlenen ilke ve amaçlar, kalkınma planları, programları, ilgili mevzuat ve benimsediği temel ilkeler çerçevesinde planlamak, var olma nedenini tanımlayarak geleceğe yönelik vizyonunu oluşturmak, yürüttüğü faaliyetlerin stratejik amaçlarını, ölçülebilir hedeflerini saptamak, önceden belirlenmiş göstergeler doğrultusunda performanslarını ölçmek ve bu sürecin izleme ve değerlendirmesini yaparak katılımcı bir yönetim anlayışıyla stratejik planlama yapmaktır.

Tablo 2: Yasal Yükümlülükler

Yasal Yükümlülük	Dayanak	Tespitler	İhtiyaçlar
Bütün öğrencilere orta öğretim seviyesinde asgari ortak bir genel kültür vermek suretiyle onlara kişi ve toplum sorunlarını tanımak, çözüm yolları aramak ve yurdun iktisadi sosyal ve kültürel kalkınmasına katkıda bulunmak bilinci ve gücünü kazandırmak,	1739 Sayılı Milli Eğitim Temel Kanunu	Bölgeler arası eşitsizliklerin olması, aynı bölgede okullar arasında eşitsizliklerin olması	Eşitsizlikleri ortadan kaldırmaya yönelik planlamalar
Öğrencileri, çeşitli program ve okullarla ilgi, istidat ve kabiliyetleri ölçüsünde ve doğrultusunda yükseköğretime veya hem mesleğe hem de yükseköğretime veya hayata ve iş alanlarına hazırlamaktır.	1739 Sayılı Milli Eğitim Temel Kanunu	Öğrencilerin ilgi ve kabiliyetlerine göre ölçüsünde yapılan mesleki rehberlik planlamaların azlığı	Mesleki rehberliğin artırılması
Öğrencileri bedenî, zihni, ahlaki, manevi, sosyal ve kültürel nitelikler yönünden geliştirmeyi, demokrasi ve insan haklarına saygılı olmayı, çağımızın gerektirdiği bilgi ve becerilerle donatarak geleceğe hazırlamayı,	1739 Sayılı Milli Eğitim Temel Kanunu	Öğrencilerimizi çok yönlü olarak geliştirmeyi amaçlayan okul etkinliklerinin az olması	Çok yönlü disiplinler arası etkinliklerin artırılmasının gerekliliği.

Öğrencileri ortaöğretim düzeyinde ortak bir genel kültür vererek yükseköğretime, mesleğe, hayata ve iş alanlarına hazırlamayı,	1739 Sayılı Milli Eğitim Temel Kanunu	Okullar arasındaki farklı ders yüklerinde oluşan eşitsizlikler	Genel kültür derslerindeki okullar arası eşitsizliği ortadan kaldırmaya yönelik okul kurslarının arttırılması
Eğitim ve istihdam ilişkilerinin Bakanlık ilke ve politikalarına uygun olarak sağlıklı, dengeli ve dinamik bir yapıya kavuşturulmasını	1739 Sayılı Milli Eğitim Temel Kanunu	Ülke genelinde uygulama birliğinde görülen eksiklikler	Yönetmeliklerin açık, net ve farklı yorumlara sebebiyet vermeyecek şekilde oluşturulması
Öğrencilerin öz güven, öz denetim ve sorumluluk duygularının geliştirilmesini,	1739 Sayılı Milli Eğitim Temel Kanunu	Özgüven ve motivasyon eksikliği karşısında duygusal ve kimlik karmaşasının yaşanması dolayısıyla başarıyı düşürmesi	Kişisel rehberlik çalışmalarının arttırılması
Öğrencilere çalışma ve dayanışma alışkanlığı kazandırmayı,	1739 Sayılı Milli Eğitim Temel Kanunu	Akranlar arasında artan çatışmalar ve tahammül seviyelerinde görülen azalmalar	Okul kültürünün oluşturularak aidaat duygusunun arttırılması gerekliliği
Öğrencilere yaratıcı ve eleştirel düşünme becerisi kazandırmayı	1739 Sayılı Milli Eğitim Temel Kanunu	Ezberci eğitim anlayışının yoğun olarak devam etmesi	Öğrencilerin çok yönlü gelişmelerine ortam hazırlayacak yöntem ve tekniklerin derslerde kullanılması gerekliliği
Öğrencilerin dünyadaki gelişme ve değişimleri izleyebilecek düzeyde yabancı dil öğrenebilmelerini,	1739 Sayılı Milli Eğitim Temel Kanunu	Yabancı dil eğitiminde tüm okullarda hazırlık sınıflarının olmaması	Hazırlık sınıflarının yaygınlaştırılması
Öğrencilerin bilgi ve becerilerini kullanarak proje geliştirerek bilgi üretebilmelerini,	1739 Sayılı Milli Eğitim Temel Kanunu	Proje temelli ders içeriklerinin yeterli seviyede olmaması	Ürün ve proje hazırlama süreçlerinin yaygınlaştırılması
Teknolojiden yararlanarak nitelikli eğitim verilmesini,	1739 Sayılı Milli Eğitim Temel Kanunu	Web 2 araçlarını derslerde etkin kullanımının yeterli olmaması	Öğretmenlere web 2 araçlarını kullanmak amacıyla zorunlu eğitimlerin verilmesi
Hayat boyu öğrenmenin bireylere benimsetilmesini	1739 Sayılı Milli Eğitim Temel Kanunu	E yaygın ve hayat boyu öğrenmenin yeterince bilinmemesi	Hayat boyu öğrenme kapsamında verilen eğitimlerin tüm paydaşlarla sık sık paylaşılması
Eğitime erişimi kolaylaştıran, her vatandaşın eğitim fırsat ve imkânlarından eşit derecede yararlanabilmesini teminat altına alan politika ve stratejiler geliştirmek, uygulamak,	Cumhurbaşkanlığı Teşkilatı Hakkında Cumhurbaşkanlığı 1 Numaralı Kararnamesi'ne	İlk ve ortaöğretim kurumları arası imkân ve başarı farklılıklarının olması	Mevcut uygulamaların öğrencilerin çok yönlü gelişimini destekleyecek projelerle ilgilenmesine ve yeni

uygulanmasını izlemek ve koordine etmek,	göre		projeler üretmesine imkân verecek şekilde düzenlenmesi
Eğitim ve öğretimin her kademesi için ulusal politika ve stratejileri belirlemek, uygulamak, uygulanmasını izlemek ve denetlemek, ortaya çıkan yeni hizmet modellerine göre güncelleyerek geliştirmek	Cumhurbaşkanlığı Teşkilatı Hakkında Cumhurbaşkanlığı 1 Numaralı Kararnamesi'ne göre	Eğitim ve öğretime dair temel politika ve planların personel görev değişikliği sebebiyle yeterince sahiplenilmemesi ve uygulama aşamasında sürekliliğin sağlanamaması	Yöneticilerin ve diğer personelin görev değişikliği söz konusu olduğunda bilgi ve birikimini yeni gelen personele aktarması ve oryantasyon süreci
Eğitim sistemini yeniliklere açık, dinamik, ekonomik ve toplumsal gelişimin gerekleriyle uyumlu biçimde güncel teknik ve modeller ışığında tasarlamak ve geliştirmek,	Cumhurbaşkanlığı Teşkilatı Hakkında Cumhurbaşkanlığı 1 Numaralı Kararnamesi'ne göre	Ders kitaplarının (etkinlik ve soru sayıları)İçeriklerle desteklenmesi gerekliliği. Teknolojik gelişmelerle birlikte öğrenmenin çevrimiçi ortamlarda sunulmasına olanak sağlanması. Geleneksel öğrenme yöntemlerine kıyasla daha interaktif ve hızlı bir şekilde öğrenmenin tercih edilmesi.	Ders kitaplarına yönelik e İçeriklerin tek bir platform üzerinden kullanıcılara ulaştırılması. Okul/kurum standartlarının gelişmeler doğrultusunda yeniden yapılandırılması
Ortaöğretim Amaç: Öğrencilerin ilgi, yetenek ve kapasiteleri doğrultusunda hayata ve yükseköğretime hazırlanması ve ülkenin sosyal, kültürel ve ekonomik kalkınmasına katkı sunan öğrencilerin yetiştirilmesi	MEB Stratejik Planı 2024-2028	"Ortaöğretimde bilimsel, kültürel, sanatsal ve sportif alanlarda en az bir faaliyete katılan öğrenci oranı" yeterli seviyededir.	AP hedefine yönelik öğrenciler için söz konusu faaliyetlerin cazibesini artıracak bir yolizlenerek öğrencilerin faaliyetlere katılım oranları artırılmalıdır

Tablo 3: Mevzuat Analizi

No	Mevzuat
1	Atama
	<ul style="list-style-type: none"> • Millî Eğitim Bakanlığı Öğretmen Atama ve Yer Değiştirme Yönetmeliği • Yönetici Seçme ve Görevlendirme Yönetmeliği
2	Ödül, Sicil ve Disiplin
	<ul style="list-style-type: none"> • 657 Sayılı Devlet Memurları Kanunu • 1793 Sayılı Milli Eğitim Temel Kanunu • Milli Eğitim Bakanığı Disiplin Amirleri Yönetmeliği • 4487 Sayılı İş Kanunu • MEB Personelinin Ödüllendirilmesine İlişkin Yönerge (Mart 2013/2666)

3	Okul Yönetimi <ul style="list-style-type: none">• 1793 Sayılı Milli Eğitim Temel Kanunu• Ortaöğretim Kurumları Yönetmeliği• Okul-Aile Birliği Yönetmeliği• MEB Eğitim Bölgeleri ve Eğitim Kurulları Yönergesi• MEB Yönetici ve Öğretmenlerinin Ders ve Ek Ders Saatlerine İlişkin Yönetmelik• Taşınır Mal Yönetmeliği
4	Eğitim ve Öğretim <p>MEB Ortaöğretim Kurumları Yönetmeliği</p> <p>MEB Eğitim Öğretim Çalışmalarının Planlı Yürütülmesine İlişkin Yönerge</p> <p>MEB Öğrencileri Yetiştirme Kursları Yönergesi</p> <p>Milli Eğitim Bakanlığı Ders Kitapları ve Eğitim Araçları Yönetmeliği</p>
5	Rehberlik ve Sosyal Etkinlikler <p>Rehberlik Hizmetleri Yönetmeliği(RG. 30236)</p> <p>MEB Sosyal Etkinlikler Yönetmeliği</p> <p>MEB Bayrak Törenleri Yönergesi</p> <p>Okul Spor Kulüpleri Yönetmeliği</p> <p>MEB Okul Kütüphaneleri Standart Yönetmeliği</p> <p>MEB Okul Kütüphaneleri Yönetmeliği</p>
6	Öğrenci İşleri <ul style="list-style-type: none">• MEB Ortaöğretim Kurumları Yönetmeliği• MEB Demokrasi Eğitimi ve Okul Meclisleri Yönergesi• Okul Servis Araçları Hizmet Yönetmeliği
7	Personel İşleri <ul style="list-style-type: none">• MEB Personeli İzin Yönergesi• 5510 Sayılı Kanun• Kamu Kurum ve Kuruluşlarında Çalışan Personelin Kılık Kıyafet Yönetmeliği• Memurların Hastalık Raporlarını Verecek Hekim ve Sağlık Kurulları Hakkında Yönetmelik• Devlet Memurlarının Tedavi Yardımı ve Cenaze Giderleri Yönetmeliği• 4480 Sayılı Kanun

8	Sivil Savunma
	• Daire ve Müesseseler için Sivil Savunma İşleri Kılavuzu
	• Sabotajlara Karşı Koruma Yönetmeliği
	• Binaların Yangından Korunması Hakkında Yönetmelik
	• 24 Saat Çalışma Planı

2.4. Üst Politika Belgelerinin Analizi

Üst politika belgeleri ayrıntılı olarak taranmış ve bu belgelerde yer alan eğitim ile ilgili politikalar incelenmiştir. Stratejik plan ve üst politikalar arasında ilişki kurulması amacıyla analiz edilen belgelerden bazıları aşağıdaki tabloda gösterilmiştir. Okul/kurumlara görev ve sorumluluk yükleyen politika ve tedbirlerin tespit edilmesi için eğitimle ilgili üst politika belgeleri ayrıntılı olarak incelenmiştir.

Tablo 4: Üst Politika Belgeleri

Üst Politika Belgesi	İlgili Bölüm/Referans	Verilen Görevler/İhtiyaçlar
MEB 2024-2028 Stratejik Plan İl ve İlçe Milli Eğitim Stratejik Planları	Mevzuat Analizi, Alt Program Analizi	Bakanlık, İl ve ilçe milli eğitim müdürlükleri tarafından yayımlanan stratejik planlardaki tüm görev ve yetkilerin titizlikle yapılması
1 No'lu Cumhurbaşkanlığı Kararnemesi	(CBK)'nin On Birinci Bölümü 301'inci maddesi 1'inci fıkrası (a) bendi	İlgili kamu kurumlarıyla ve sivil toplum kuruluşlarıyla eğitim ve öğretim hizmetinin toplumsal bir bütünlük içerisinde ele alınmasına yönelik bilgi ve tecrübe paylaşımının artırılması
1 No'lu Cumhurbaşkanlığı Kararnemesi	1 No'lu CBK'nin On Birinci Bölümü 301'inci maddesi 1'inci fıkrası (b) bendi	Yöneticilerin ve diğer personelin görev değişikliği söz konusu olduğunda bilgi ve birikimini yeni gelen personele aktarması ve oryantasyon süreci
1 No'lu Cumhurbaşkanlığı Kararnemesi	1 No'lu CBK'nin On Birinci Bölümü 301'inci maddesi 1'inci fıkrası (ç) bendi	Mevcut uygulamaların öğrencilerin çok yönlü gelişimini destekleyecek projelerle ilgilenmesine ve yeni projeler üretmesine imkân verecek şekilde düzenlenmesi Öğretim programları ile öğrencilerin fiziksel, sosyal, duyuşsal yanlarının bütüncül bir şekilde geliştirilmesi
On İkinci Kalkınma Planı	Eğitim	658, 659, 660 Sayılı Amaç Maddeleri ve Bunlara Bağlı Politika ile Tedbir Maddeleri
Cumhurbaşkanlığı 2024 Yıllık Programı	Eğitim	661.1, 661.4, P. 661, P. 662, P. 663, P.664, P.665, P.666, P.667, P.668, P.670, P.672, P.675, P.676, P.678, P.680, P.681 Sayılı Politika ve Tedbir Maddeleri
Orta Vadeli Program (2024-2026)	Ne Eğitimde Ne İstihdamda Olan Gençlerin ve Kadınların Eğitime ve İstihdama Katılımı	3 Tedbir

2.5 Faaliyet Alanları ile Ürün/Hizmetlerin Belirlenmesi

Tablo 5: Faaliyet Alanları ile Ürün/Hizmetlerin Belirlenmesi Tablosu

Faaliyet Alanı	Ürün/Hizmetler
Öğretim-egitim faaliyetleri	<p>Okuldaki eğitimin düzenli yürütülmesini sağlama, Okuma alışkanlığının geliştirilmesi ve yaygınlaştırılması için tedbirler alma, İlçe Milli Eğitim Müdürlüğünden gelen sağlık, beslenme, çevre, trafik vb. hizmetlerle ilgili eğitici programları uygulama, Eğitim ve öğretime erişim imkânlarının sağlanması Okulun zaman çizelgesini hazırlama, Öğrenci başarısını artırmaya yönelik çalışmalar yapma, Kayıt- Nakil işleri, Devam-devamsızlık Sınıf geçme vb faaliyetlerin aksatılmadan yapılması Zümre toplantıları ile ilgili işlemleri yürütme Dijital eğitim platformları içeriklerinin geliştirilmesi ve dijital eğitim platformlarına destek sağlanması Destekleme ve Yetiştirme Kurs Programları'nın uygulanması Tüm çalışanlara ve öğrencilere tasarruf bilinci kazandırma, Belirli gün ve haftalarla ilgili çalışma yapma, Okulun diploma işlemlerinin yürütülmesini sağlama, Öğrenci üst disiplin kurulu işlemlerinin yürütülmesini sağlama, Öğrenci kayıt ve nakil işlemlerinin yürütülmesi takip etme, Tören programı hazırlama ve uygulama, Burs işlemlerini planlama, Hayat Boyu Öğrenme faaliyetlerine katılımı teşvik etmek Yabancı öğrencilerin eğitim ve öğretime yönelik iş ve işlemlerin yürütülmesi Öğrencilerimizin bilişsel, duygusal ve fiziksel olarak çok boyutlu gelişimini önemseyen ve bilgiden çok görgüyü temele alan uygulamalar geliştirilmesi</p>
Rehberlik faaliyetleri	<p>Öğrencilerimizin ve öğretmenlerimizin psikososyal ve kişisel gelişimleri açısından eğitimler düzenlemek Ders çalışma alışkanlıkları ve zamanı verimli kullanma ile ilgili bilgilendirici faaliyetler yürütmek Kişisel, eğitsel ve mesleki rehberlik kapsamında bütüncül eğitimler vermek Öğrencilerin ilgi ve kabiliyetleri ölçüsünde bir üst öğrenim kurumuna yönlendirme çalışmaları planlamak Akran iletişimi konusunda bilgilendirici eğitimler planlamak Sınıf rehberlik etkinliklerinde brans öğretmenlerine bilgilendirici eğitimler yapmak Öğrencilerin mizaç, ilgi ve yeteneklerine uygun eğitimi alabilmelerine imkân veren işlevsel bir rehberlik yapılanmasının kurulması Psikososyal koruma, önleme ve müdahale hizmetlerinin verilmesi Eğitsel tanılama ve yönlendirme faaliyetlerinin yürütülmesi Öğrencilere rehberlik yapmak Velilere rehberlik etmek Rehberlik faaliyetlerini yürütmek</p>
Sosyal faaliyetler	<p>Geziler, eğitim amaçlı seminerler, kitap fuarları, tarihi ve kültürel geziler, çeşitli kurumlara yapılan ziyaretler, sınıf piknikleri vb. planlama Sosyal Sorumluluk Programı kapsamındaki projelere katılımı teşvik etmek Öğrencilerin çevre duyarlılığını artırıcı faaliyetlerin düzenlenmesini sağlamak Sosyal-sportif çalışmalara katılımı teşvik etmek Millî bayram ve mahallî günlerle ilgili törenlere katılımı teşvik etmek Halk oyunları yarışmalarına katılma, İl,ilçe ve ülke genelinde yapılan yarışmalara katılımı arttırmak</p>

Sportif faaliyetler	Futbol, Voleybol, Basketbol, Kros, Masa Tenisi, Jimnastik, Oryantiring, Santraç vb. Faaliyetlere katılımı sağlama ve arttırma Gençlik ve Spor Bakanlığı öncüsünde Milli Eğitim Bakanlığı ile işbirliği içerisinde yapılan yarışmalara ve faaliyetlere katılımı arttırma Bireyleri kendi yetenekleri ölçüsünde yönlendirme
Kültürel ve sanatsal faaliyetler	Gezi Etkinlikleri, Şiir, Halk Oyunları, Tiyatro, Resim yarışmalarına gerekli yönlendirmelerin yapılması Bilimsel, sosyal ve kültürel faaliyetleri yürütme Kültürel mirasımızı ve zengin kültürümüzü tanıtmak amacıyla etkinlikler planlamak Müze gezileri, sanat sergileri, kültürel festivaller, tiyatro gösterileri ve dans gösterileri planlama
İnsan kaynakları faaliyetleri (mesleki gelişim faaliyetleri, personel etkinlikleri...)	Kurum çalışanlarının bilişim teknolojileriyle ilgili bilgilerinin artırılmasını sağlama, Mesleki gelişimleri ile ilgili kurs-seminer, yüz yüze veya uzaktan eğitim ile ilgili faaliyetlere katılımı arttırma Derece terfi, hizmet içi eğitim, özlük haklarının bilinmesi maksadıyla eğitimler düzenlemek Planlama, oryantasyon, eğitim ve geliştirme, performans yönetimi ve motivasyon çalışmalarında etkin çalışmalar yapmak.
Okul aile birliği faaliyetleri	Okul içi ve okul dışında yapılacak her türlü faaliyetlerde okul aile birliği ile işbirliği içerisinde yapılması, Okul ile aile arasında bütünleşmeyi gerçekleştirmek, veli ve okul arasında iletişimi ve iş birliğini sağlamak, eğitim-öğretimi geliştirici faaliyetleri desteklemek, maddi imkânlardan yoksun öğrencilerin zorunlu ihtiyaçlarını karşılamak ve okula maddî katkı sağlamak üzere faaliyetlerin etkin yürütülmesini sağlamak.
Öğrencilere yönelik faaliyetler	Bilim şenlikleri düzenleme, Öğrencilerin öz güvenini, başarılarını, topluma değer katma ve üretme becerilerini geliştirici çalışmalar yapma, Öğrencileri tehdit ve tehlikelere karşı koruyucu, bilinçlendirici çalışmalar yapma, Yerel, ulusal, uluslararası yarışmalara katılma, Çok yönlü gelişmelerini sağlamak amacıyla proje üretme, yarışmalara katılmayı teşvik etmek, Yaratıcı ve eleştirel düşünebilen, teknolojiyi kullanabilen etkinlikler planlamak. Öğrencilere yönelik rehberlik hizmetlerinin etkin şekilde gerçekleştirmek.
Ölçme değerlendirme faaliyetleri	Ölçme ve değerlendirme tekniklerindeki gelişmeleri takip ederek paydaşları bilgilendirme Bakanlık tarafından güncellenen resmi yazılara göre ölçme ve değerlendirme faaliyetlerinin yürütülmesi Farklı ölçme teknikleri kullanarak öğrencileri çok yönlü değerlendirme Performans değerlendirme, öğrenci ürün dosyası (portfolyo), kavram haritaları, yapılandırılmış grid, tanılayıcı dallanmış ağaç, kelime ilişkilendirme, proje, drama, görüşme, yazılı raporlar, gösteri, poster, grup ve/veya akran değerlendirme yöntemlerinin kullanımının arttırılması.
Öğrenme ortamlarına yönelik faaliyetler	Türkçenin doğru kullanımına yönelik faaliyetlerin yapılmasını sağlama, Tarih bilincini oluşturmaya yönelik çalışmalar yapılmasını sağlama, Okuldaki öğretim ortamlarının etkin kullanımının takibini yapma, Öğretim tekniklerindeki gelişmeleri takip ederek öğrenci-veli ve öğretmenleri bilgilendirme.
Ders dışı faaliyetler	Ders dışı eğitim çalışmalarının yapılmasını sağlama Sportif etkinlikler, sanat etkinlikleri, kültürel etkinlikler, toplantılar veya törenler, rehberlik ve psikolojik danışma hizmetlerinden yararlanma ve öğrenci kulüplerinden yararlanarak ders dışı ortamların da aktif kullanımını özendirme.

2.6 PAYDAŞ ANALİZİ

Kurumumuzun temel paydaşları öğrenci, veli ve öğretmen olmakla birlikte eğitimin dışsal etkisi nedeniyle okul çevresinde etkileşim içinde olunan geniş bir paydaş kitlesi bulunmaktadır. Paydaşlarımızın görüşleri anket, toplantı, dilek ve istek kutuları, elektronik ortamda iletilen önerilerde dâhil olmak üzere çeşitli yöntemlerle sürekli olarak alınmaktadır.

Katılımcılık stratejik planlamanın temel unsurlarından biridir. Kurumlar için etkileşimde oldukları tarafların görüşlerinin alınması, yararlanıcıların ihtiyaçlarına cevap verecek nitelikte sürdürülebilir politikalar geliştirilebilmesi, tarafların hazırlanan stratejik planı ve buna bağlı olarak gerçekleştirilecek faaliyet ve projeleri sahiplenmesi ve kurumun kendini içerden ve dışarıdan nasıl değerlendirildiğine ilişkin bilgi alabilmesi açısından büyük önem taşımaktadır.

Paydaş analizi bu bağlamda planlama sürecinde katılımcılığın sağlandığı ve taraflara ulaşılarak görüşlerinin alındığı önemli bir aşamadır.

Okulumuz paydaş analizi çalışmaları kapsamında öncelikle ürün, hizmetler ve faaliyet alanlarından yola çıkılarak paydaş listesi hazırlanmıştır. Söz konusu listenin hazırlanmasında temel olarak kurumun mevzuatı, okulun yönetim şeması, gerçekleştirilen toplantı sonuçları, kurum hizmet envanteri, standart dosya planı ile yasal yükümlülüklerle bağlı olarak belirlenen faaliyet alanları ve okulumuzun 2019-2023 Stratejik Planından yararlanılmıştır.

Etki/önem matrisi kullanılarak paydaş önceliklendirilmesi yapılmış ve buna bağlı olarak görüş ve önerilerinin alınması gerektiği düşünülen nihai paydaş listesi oluşturulmuştur. Buna göre;

Tablo 6: Paydaş Sınıflandırma Matrisi

PAYDAŞLAR	İÇ PAYDAŞLAR	DIŞ PAYDAŞLAR	YARARLANICI		
	Çalışanlar, Birimler	Temel ortak	Stratejik ortak	Tedarikçi	Müşteri, hedef kitle
Millî Eğitim Bakanlığı		√	√		
Valilik		√	o		
Millî Eğitim Müdürlüğü		√	√		
Çalışanları					
İlçe Millî Eğitim Müdürlükleri		√	√		
Okullar ve Bağlı Kurumlar		√	√		
Öğretmenler ve Diğer Çalışanlar	√		√		
Öğrenciler ve Veliler	√	√	√		√
Okul Aile Birliği	√		√		√
Üniversite		o	o		
Özel İdare					
Belediyeler		√	o		
Güvenlik Güçleri (Emniyet, Jandarma)					
Sosyal Hizmetler Müdürlüğü		o	o		
Gençlik ve Spor Müdürlüğü		o	o		
Muhtarlık					
Sivil Toplum Kuruluşları		o	o		
Okul Servisi		√		√	
Okul Hizmetlileri	√			√	
Kantin	√			√	

Tablo 7: Paydaş Önceliklendirme Matrisi

Paydaş	İç Paydaş	Dış Paydaş	Yararlanıcı (Müşteri)	Neden Paydaş?	Önceliği
MEB		√		Bağlı olduğumuz merkeziidare	1
Valilik		√		Yetki ve organizasyon	1
Milli Eğitim Müdürlüğü Çalışanları		√		Amaç ve hedeflerimize ulaşmak için işbirliği yapacağımız kurumlar	1
Öğretmenler ve Diğer Çalışanlar	√			Eğitim ve öğretimin niteliği	2
Okul Aile Birliği	√		√	Destek ve girdi sağlayan	3
Öğrenciler	√		√	Hizmetlerimizden yaralandıkları için	1
Belediyeler		√		Çevre hizmetlerine destek	4
Üniversite		√		Amaçlara yönelik ortaklık yaptığımız	5
Sosyal Hizmetler Müdürlüğü		o		Amaçlara yönelik ortaklık yaptığımız	7
Kantin	√			Beslenme ihtiyacının karşılanması	6
Okul Servisi		√		Öğrencilerin getirilip götürülmesi	8
Gençlik ve Spor Müdürlüğü		o		Sportif faaliyetlere yönlendirme	9
Okul Hizmetlileri	√			Temizlik, hizmete hazır bulundurma	10

Tablo 8: Yararlanıcı Ürün/Hizmet Matrisi

Yararlanıcı (Müşteri)	Ürün/Hizmet	Eğitim-Öğretim (Örgün-Yaygın)	Yatılılık-Bursluluk	Nitelikli İş Gücü	AR-GE, Projeler, Danışmanlık	Altyapı, Donatım Yatırım	Yayın	Rehberlik, Kurs, Sosyal etkinlikler	Mezunlar (Öğrenci)	Ölçme-Değerlendirme
Öğrenciler		√	o				√	√	√	√
Veliler								√		
Üniversiteler				o	o				√	
Medya				o	o					
Uluslararası kuruluşlar					o		o			
Meslek Kuruluşları										
Sağlık kuruluşları				o						
Diğer Kurumlar										o
Özel sektör				√	o			o		

Paydaş anketlerine ilişkin ortaya çıkan temel sonuçlara aşağıda verilen tablolarda gösterilmiştir.

SOKULLU MEHMET PAŞA ANADOLU LİSESİ ÖĞRENCİ MEMNUNİYET ANKETİ

NO	LİSE ÖĞRENCİLERİ İÇİN KONU BAŞLIKLARI	YÜZDELİK DEĞER
1-	Okulda kendimi güvende hissediyorum.	%80
2-	Okul temiz ve hijyeniktir.	%67
3-	Okulun fiziki koşullarını yeterlidir.	%82
4-	Okul, yeni kabul edilen öğrencilere uygun desteği sağlar.	%79
5-	Farklı kültürlerden gelen öğrencilerin bu okulda memnuniyetle karşılanacağını düşünüyorum.	%89
6-	Öğretmenlerime ihtiyaç duyduğumda kolaylıkla görüşebilirim.	%76
7-	Okul müdürüne ihtiyaç duyduğumda kolaylıkla görüşebilirim.	%72
8-	Okul rehberlik servisinden ihtiyaçlarım doğrultusunda faydalanabiliyorum.	%82
9-	Okul kişisel hedefler belirlememde ve bu hedeflere ulaşmamda yeterli rehberlik ediyor.	%74
10	Okulumda yer almam için birçok fırsat var.	%76
11	Okul bana yeterli ders dışı etkinlik olanakları sunuyor.	%70
12-	Okul kulüpleri amacına uygun şekilde gelişimime katkı sağlıyor.	%54
13-	Öğretmenlerim sınıfta adil kurallara sahipler ve tarafsızlar.	%79
14-	Öğretmenlerim beni daha iyi performans göstermem için teşvik ediyor.	%86
15-	Öğretmenlerim derslerin işlenişinde farklı ve ilgi çekici yöntemler kullanır.	%64
16	Sınav ve ödevlerin beni değerlendirmek için adil ve yeterli olduğunu düşünüyorum.	%70
17-	Okulda düzenlene sanatsal ve kültürel faaliyetler yeterlidir.	%72
18-	Okulda öğrencilerin görüşleri dikkate alınır.	%64
19-	Okul kantininde yeterli ve sağlıklı yiyecekler var.	%59
20-	DYK'leri yeterli buluyorum.	%74

Öğrencilerimiz tarafından cevaplandırılan anket sonuçları detaylıca incelenmiştir. Yapılan analizler sonucunda okulumuzun zayıf ve güçlü yönler belirlenerek GZFT analizi yapılmıştır. Sayısal verilerden %70 'in altında kalanlar zayıf yönleri, üzerindeki değerler ise okulumuza ait güçlü yönleri belirtmektedir. Zayıf yönlerin güçlendirilmesi amacıyla okul içindeki tüm paydaşların etkili katılımı ile stratejiler geliştirilmiştir. Daha sonraki bölümlerde tablo halinde GZFT analizi gösterilmiştir.

ÖĞRETMENLER İÇİN		YÜZDELİK DEĞER
NO	KONU BAŞLIKLARI	
01	Okulun misyonu ve vizyonunu tam olarak anlıyorum.	%88
02	Okulda eğitim ve yönetim kalitesi sürekli olarak gelişiyor.	%71
03	Okul temiz ve hijyeniktir.	%76
04	Okul, öğrencilerin ve personelin güvenliğini sağlamak için uygun güvenlik önlemleri alır.	%76
05	Okul, yeni kabul edilen öğrencilere uygun desteği sağlar.	%94
06	Okulumuz mesleki yeterliliğimi geliştirmek için eğitim fırsatları sunuyor.	%83
07	Okul yönetimimiz öğretmenleri etkin bir şekilde yönlendirir.	%79
08	Okulumuz, öğrencilerin öğrenme ilgisini uyandıracak bir öğrenme ortamı oluşturmuştur.	%96
09	Etkili bir öğretmen olmak için ihtiyaç duyduğum kaynaklara erişimim var.	%83
10	Bana sunulan kaynakları kullanmak için gerekli eğitime sahibim.	%87
11	Okulumuzun, farklı ihtiyaçları olan öğrencileri desteklemek için etkin bir politikası vardır.	%82
12	Okulumuz müfredat uygulamasını etkin bir şekilde izler.	%91
13	Okulumuz, velilere uygun etkinlikler düzenlemektedir.	%79
14	Diğer öğretmenlerle iş birliği yaparım.	%92
15	Okul personeli arasında dostane bir ilişki sürdürülür.	%82
16	Takım ruhumuz ve moralimiz yüksek.	%80
17	Okulumuza aidiyet hissediyorum.	%89

Tüm öğretmenlerimizin katılımıyla sonuçlandırılan ankete ait sayısal veriler tabloda gösterilmektedir. Tabloya ait veriler GZFT analizini oluştururken kullanılmıştır.

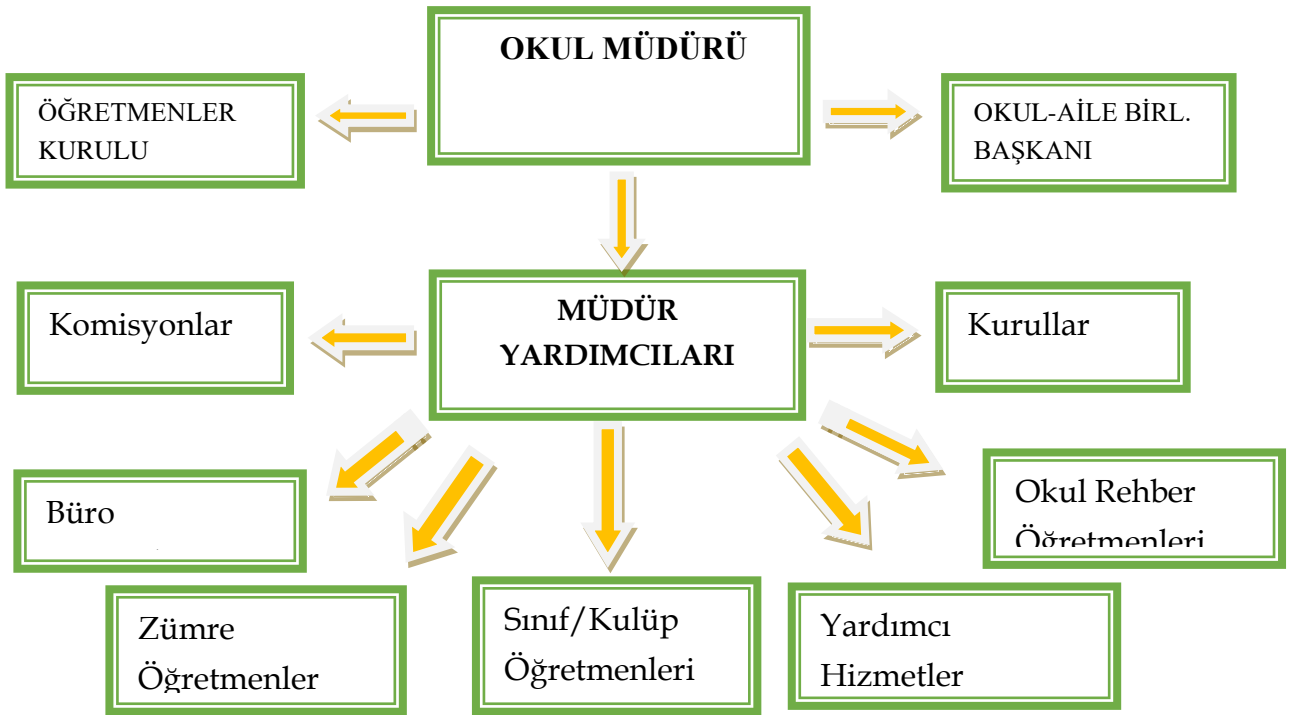
VELİLER İÇİN		YÜZDELİK DEĞER
NO	ANKET	
01	Okulun misyonu ve vizyonunu tam olarak anlıyorum.	%81
02	Okulda eğitim ve yönetim kalitesi sürekli olarak gelişiyor.	%74
03	Okul temiz ve hijyeniktir.	%77
04	Okul, öğrencilerin ve personelin güvenliğini sağlamak için uygun güvenlik önlemleri alır.	%73
05	Okul, yeni kabul edilen öğrencilere uygun desteği sağlar.	%85
06	Okul, çocuğumun okumaya olan ilgisini geliştirmesine yardımcı olabilir.	%74
07	Okul çocuğumun öğrenme ilgisini güçlendiriyor.	%78
08	Okul çocuğumun ahlaki gelişimini teşvik edebilir.	%84
09	Okulda kullanılan değerlendirme yöntemleri çocuğumun gelişimini tüm yönleriyle anlamama yardımcı oluyor.	%72
10	Okul, çocuğumun öğrenme performansı ve gelişimi hakkında beni iyibilgilendiriyor.	%88
11	Okul çocuğuma duygusal rahatsızlık ve öğrenme güçlükleri ile karşılaştığımda yeterli desteği ve rehberlik sağlar.	%77
12	Öğretmenlerin benimle iletişim kurma yöntemlerinden memnunum.	%75
13	Herhangi bir problem durumunda müdür endişelerime cevap veriyor.	%71
14	Okulda, velilerin ihtiyaçlarına uygun eğitim faaliyetleri düzenlenir.	%64
15	Okul, çocukların gelişimini desteklemek için velilerle iyi bir ilişki kurar.	%61
16	Okul, aktif veli katılımını teşvik eder.	%73
17	Okulun veli etkinliklerine aktif olarak katılırım.	%71
18	Bir veli olarak okula aidiyet hissediyorum.	%78
19	Çocuğumun ev ödevlerini tamamlamasını sağlarım.	%89
20	Çocuğumu okumaya teşvik ederim.	%96
21	Çocuğumun her gün okula gitmesini sağlarım.	%85
22	Çocuğumun eğitiminde aktif bir ortağım.	%98

Velilerimiz tarafından doldurulan anketimize ait sayısal veriler yukarıdaki tabloda gösterilmektedir. Ankete ait veriler GZFT analizinde kullanılmıştır.

2.7 Okul/Kurum İçi Analiz

Kuruluş içi analiz; insan kaynaklarının yetkinlik düzeyi, kurum kültürü, teknoloji ve bilişim altyapısı, fiziki ve mali kaynaklara ilişkin analizlerin yapılarak okul/kurumun mevcut kapasitesinin değerlendirilmesidir. Etkili bir okul/kurum içi analiz süreci; okul/kurumun kaynaklarını, varlıklarını, özelliklerini, yeterliliklerini, yeteneklerini, fırsat alanlarını ve başarısızlıklarını belirlemek için okul/kurumun içinde etkileşime giren tüm bileşenlerinin değerlendirildiği bir süreçtir.

OKUL/KURUMUN TEŞKİLAT ŞEMASI



Okul/kurum içi analiz sürecinde yararlanılabilecek farklı araçlar vardır. Her bir aracın analiz sürecinin bir dişlisi olarak sunacağı katkı değerlidir. Okul/kurumların okul/kurum içi analiz sürecinde kullanabilecekleri araçlar, içerikleri ve nasıl erişim sağlayabileceklerine dair bilgiler aşağıdaki tabloda verilmiştir.

2.7.2. İnsan Kaynakları

Okul/kurumun hedefleriyle uyumlu, kurumsal ve bireysel performans için kritik olan bilgi, beceri ve tutumların tümünü kapsamalıdır. Personele ilişkin nicel veriler ile personelin sahip olduğu niteliklerin analizi yapılmıştır.

Okul/kurumda çalışanlar ve görevleri belirlenerek aşağıda verilen tabloda gösterilmiştir. Ayrıca;

- Kurumun sahip olduğu toplam norm kadro sayısı,
- Çalışan toplam personel sayısı,
- İhtiyaç duyulan branşlar ve ihtiyaç sayısı,
- Buna bağlı olarak yapılan istihdam sayısı,
- Personelin nasıl atandığı,
- Varsa geçici personelin alındığı kaynağı,
- Kadrosu olmayıp da sözleşmeli çalıştırılan personelin sayısı,
- Eğitim düzeyi, gönüllü olarak aldığı diğer görevler,
- Okul/kuruma son -en az- iki yılda gelen giden personel sayısı mümkün ise neden okul/kurumdan tayin istedikleri,
- Ortalama okulda çalışma yılı,
- Ortalama hizmet içi eğitim saati,
- Çalışana verilen ödül ve ceza sayısı gibi hususlar tablo hâlinde düzenlenebilir.
- Okul/kurumda çalışan yönetici, öğretmen, diğer personelin görevlerinin neler olduğu da belirlenerek tablo haline getirilmiştir.

Tablo 9: Çalışanların Görev Dağılımı

Çalışanın Ünvanı	Görevleri
Okul /Kurum Müdürü	<ul style="list-style-type: none">• Müdür, görev, yetki ve sorumlulukları MADDE 78-Müdür, Türk millî eğitiminin genel amaçlarına ve temel ilkelerine uygun olarak Anayasa, kanun, tüzük, yönetmelik, yönerge, genelge ve diğer ilgilimevzuat hükümleri doğrultusunda okulun amaçlarını gerçekleştirmek üzere tüm kaynakların etkili ve verimli kullanımından, ekip ruhu anlayışıyla yönetiminden ve temsilinden birinci derecede sorumlu eğitim ve öğretim lideridir.• Müdür, okulu bünyesindeki kurul, komisyon ve ekiplerle işbirliği içinde yönetir.• Müdür, görevinde sevgi ve saygıya dayalı, uyumlu, güvenverici, örnek tutum ve davranış içinde bulunur; mevzuatın kendisine verdiği yetkileri kullanır. Müdürün görev yetki ve sorumlulukları şunlardır:• a) Öğretim yılı başlamadan önce personelin iş bölümünü yapar ve yazılı olarak bildirir.• b) Ünitelendirilmiş yıllık planların hazırlanması amacıyla öğretmenler kurulu ve zümre toplantılarının yapılmasını sağlar.• c) Okulun derslik, bilişim teknolojisi sınıfı, laboratuvar, atölye, kütüphane, araç ve gereci ile diğer tesislerini sağlık ve güvenlik şartlarına uygun bir şekilde eğitim ve öğretime hazır bulundurur.• ç) Eğitim ve öğretim çalışmalarını etkili, verimli duruma getirmek ve geliştirmek, sorunlara çözüm üretmek amacıyla kurul, komisyon ve ekipleri oluşturur. Toplantılarda alınan kararları onaylar, uygulamaya koyar ve gerektiğinde üst makama bildirir.• d) Öğretmenlerin performanslarını artırmak amacıyla her öğretim yılında en az bir defa dersini izler ve rehberlikte bulunur.• e) Teknolojik gelişmeleri okula kazandırır. Okulun ihtiyaçlarını belirler, bütçe imkânlarına göre satın alma, bağış ve benzeri yollarla karşılanması için gerekli işlemleri yaptırır. Eğitim araç ve gereciyle donatım ihtiyaçlarını zamanında ilgili birimlere bildirir.• f) Okulun düzen ve disipliniyle ilgili her türlü tedbiri alır.• g) Personelin yetiştirilmesi ve geliştirilmesi için gerekli tedbirleri alır. Adaylık ve hizmet içi eğitim faaliyetleriyle ilgili iş ve işlemleri yürütür.• ğ) Personelin performans yönetimi ve disiplin işleriyle öğrenci ödül ve disiplin işlerini yürütür.• h) (Değişik: RG 16/9/2017-30182) Rehberlik hizmetlerinin yürütülmesini sağlar. Özel eğitim ihtiyacı olan öğrencilerin eğitim ve öğretim süreçlerinin yürütülmesine ilişkin gerekli tedbirleri alır.• ı) Öğrencilere ders yılı içinde gerektiğinde 5 günü geçmemek üzere izin verebilir. Bu yetkisini yardımcılara devredebilir.• i) Öğrencilerin askerlik ertelemesine ilişkin iş ve işlemlerinin 21/6/1927 tarihli ve 1111 sayılı Askerlik Kanunu hükümlerine göre yürütülmesini sağlar.• j) Öğretmenlerin ve öğrencilerin nöbet görev ve yerlerini belirler, onaylar ve uygulamaya koyar.• k) Haftalık ders programlarının düzenlenmesini sağlar, onaylar ve uygulamaya koyar.• l) (Değişik: RG-26/3/2017-30019) Diploma, usta öğreticilik, ustalık, işyeri açma, kalfalık, öğrenim durum belgesi, sözleşme ve benzeri belgeleri onaylar.• m) Eğitim ve öğretim ile yönetimde verimliliğin artırılması, kalitenin yükseltilmesi ve sürekli gelişimin sağlanması için araştırma yapılmasını, bu konularda iyileştirmeye yönelik projeler hazırlanmasını ve uygulanmasını sağlar.• n) Görevini üstün başarıyla yürüten personelin ödüllendirilmelerini teklif eder. Görevini gereği gibi yapmayanları uyarır, gerektiğinde haklarında

	<p>disiplin işlemi yapılmasını sağlar.</p> <ul style="list-style-type: none"> • o) Özürleri nedeniyle görevine gelemeyen personelin yerine görevlendirme yapılması için gerekli tedbirleri alır. • p) Eğitim ve öğretimle ilgili her türlü mevzuat değişikliklerini takip eder ve ilgililere duyurulmasını sağlar. • r) Stratejik plan ve bütçe önerilerini gerekçeli olarak hazırlar, ilgili makama sunar, yetkisinde bulunan bütçe giderlerini gerçekleştirir, takip eder, giderlerle ilgili belgeleri zamanında düzenletir, harcamalarla ilgili azami tasarrufun sağlanmasına özen gösterir. • s) Okulun bina, tesis, atölye, laboratuvar, salon, bahçe ve benzeri bölümleri ile araç gerecinin diğer kurum ve kuruluşlarla birlikte kullanılması durumunda, mahalli mülki idare amirinin onayını da alarak ilgili kurumla bir protocol imzalar ve bir örneğini üst makama gönderir. • ş) Harcama yetkilisiolarak, müdür başyardımcısını veya müdür yardımcılarında birini 10/12/2003 tarihli ve 5018 sayılı Kamu Mali Yönetimi ve Kontrol Kanununa göre gerçekleştirme görevlisi olarak görevlendirir. • t) 28/12/2006 tarihli ve 2006/11545 sayılı Bakanlar Kurulu Kararı ile yürürlüğe konulan Taşınır Mal Yönetmeliğine göre memuriyet veya çalışma unvanına bağlı kalmaksızın, taşınır kayıt ve işlemlerini yürütmek üzere gerekli bilgi ve niteliklere sahip personel arasından taşınır kayıt ve kontrol yetkilisi görevlendirir. • u) Elektronik ortamda yürütülmesi gereken iş ve işlemlerle ilgili gerekli takip ve denetimi yapar. • ü) 9/2/2012 tarihli ve 28199 sayılı Resmî Gazete' de yayımlanan Millî Eğitim Bakanlığı Okul-Aile Birliği Yönetmeliğindeki sorumluluklarını yerine getirir. • v) Öğrenci ve çalışanların sağlığının korunması, okulun fizikî yapısından ve çevreden kaynaklanan olumsuz sağlık şartlarının iyileştirilmesi amacıyla koruyucu tedbirlerin alınmasını sağlar. • y) Okul binası ve eklentilerinin sabotaj, yangın, hırsızlık ve diğer tehlikelere karşı korunması için gerekli koruyucu güvenlik tedbirlerinin alınmasını sağlar. • z) Okul ve öğrencilerin katılacağı yarışmalar ve sınavlarla ilgili komisyonları oluşturur, bu etkinliklere katılan öğrencilere danışmanlık ve rehberlik yapmak üzere öğretmen görevlendirir. Görev tanımındaki diğer görevleri de yapar. 20/6/2012 tarihli ve 6331 sayılı İş Sağlığı ve Güvenliği Kanununun 11 ve 12 nci maddesi uyarınca acil durumlarla mücadele için gerekli
<p>Müdür Yardımcısı</p>	<ul style="list-style-type: none"> • Müdürün izinli veya görevli olduğu durumlarda müdüre vekâlet eder. • Okul öğrenci ödül ve disiplin kuruluna başkanlık eder. • Öğrenci devam ve devamsızlıklarıyla ilgili çalışmalarını izler, devamsızlık yapan öğrencilerin velileriyle iletişim sağlar ve gerektiğinde rehber öğretmenle işbirliği yapar. • Derslerin öğretmenlere dağıtımıyla ilgili programları hazırlar ve müdürün onayına sunar. • Müdür yardımcıları, öğretmen ve öğrencilerin nöbet çizelgelerini hazırlayarak müdürün onayına sunar ve nöbet görevlerini kontrol eder. • Aylık, ücret ve sosyal yardımlarla ilgili iş ve işlemleri yapar veya yapılmasını sağlar. • Müdürün harcama yetkilisi olduğu durumlarda, görevlendirildiğinde gerçekleştirme görevlisi görevini yürütür. • Personelin göreve başlama, görevden ayrılma, izin, hastalık ve diğer devam devamsızlık durumlarını takip eder. Bunlarla ilgili iş ve işlemleri yürütür ve müdürü bilgilendirir. • Görevlendirildiğinde, taşınır kayıt veya taşınır kontrol yetkilisi görevini yürütür. • Her türlü tebligat işlemi mevzuatına uygun olarak gerçekleştirir, adli ve idari yargı ile ilgili işlemleri yürütür.

	<ul style="list-style-type: none"> • Müdür yardımcısı eğitim, öğretim ve yönetim işlerinin planlı, düzenli ve amacına uygun olarak yürütülmesinden müdüre karşı sorumludur. • Okulda kullanılan belge, defter, çizelge ve formlarla ilgili iş ve işlemleri yürütür ve gerekli olanları imzalar. • Görevlendirildiğinde, ilgili mevzuat kapsamında oluşturulan kurul, komisyon ve ekiplere katılır, başkanlık eder ve bunlarla ilgili iş ve işlemleri yürütür. • Kendisine verilen nöbet görevini yürütür, nöbetçi öğretmen ve öğrencileri izler, nöbet raporlarını inceler, varsa sorunları müdüre iletir. • Sorumluluğuna verilen öğrencilerle ilgili iş ve işlemleri müdürle işbirliği içinde yürütür. • Elektronik ortamda veri tabanı üzerinden bilgi alışı verisiyle ilgili işlemleri yürütür. • Mezunların izlenmesine yönelik iş ve işlemleri yürütür. Müdür tarafından verilen görevin gerektirdiği diğer görev ve sorumlulukları yerine getirir.
<p>Öğretmenler</p>	<ul style="list-style-type: none"> • Öğretmenler görevlerini Türk millî eğitiminin genel amaçlarına ve temel ilkelerine uygun olarak ilgili mevzuat hükümleri doğrultusunda yapmakla yükümlüdür. • Öğretmen çağın bilgi ve teknolojik gelişmelerine bağlı olarak, toplumun ihtiyaçları doğrultusunda bireyin yetiştirilmesi, geliştirilmesi, değerlerine bağlı nitelikli bir insan olarak topluma kazandırılmasına yönelik çalışmalar yaparak toplumsal kalkınmada belirleyici ve öncü bir rol üstlenir. • Sınıf düzeninden ve yönetiminden sorumlu olan öğretmen, eğitim ve öğretimin gerektirdiği fiziksel ve psikolojik ortamı hazırlar. İzleyeceği programı, yöntem ve teknikleri öğrenciye açıklar. Öğrencilerin araştırarak, yaparak ve yaşayarak öğrenmelerini sağlayacak eğitim ve öğretim teknikleri ile teknolojik kaynakları kullanır. • Okulun her türlü eğitim ve öğretim çalışmalarında görev alan öğretmenler eğitim ve öğretim standartlarının geliştirilmesi, okul ve çevre ilişkisinin kurulması ve gelişmesine katkı sağlar, işleyişte yönetime yardımcı olur. Tutum ve davranışlarıyla öğrencilere örnek olur. • Öğrencilerin; öğretim programları doğrultusunda kazanım ve becerilerini hedefleyen, inceleyerek, araştırarak, yaparak ve yaşayarak öğrenmelerini amaçlayan etkinlikleri planlar ve uygular. Öğrencilerin; bağımsız ve yaratıcı düşüncelerine, edinilen bilgilerden sonuçlar çıkarmalarına, tartışmalarda görüşlerini özgürce belirtmelerine ve hoşgörülü olmalarına yönelik gerekli ortamı hazırlar. Öğrencilerin, eğitim ve öğretim çalışmalarında her türlü imkândan yararlanmasını sağlar. • Özel eğitim ihtiyacı olan öğrencilerin eğitim ve öğretim süreçlerine ilişkin eğitim faaliyetlerini yürütür. • Öğrencilerin kişisel ve grupla çalışma alışkanlığı kazanmalarına önem verir. • Sorumluluğuna verilen öğrenci kulüpleri ve toplum hizmeti çalışmalarıyla ilgili görevleri yapar. • Sorumluluğuna verilen sınıf rehber öğretmenliği görevini yürütür. • Sınav, proje ve performans çalışması ve bu kapsamdaki diğer iş ve işlemleri yürütür. • Ünitelendirilmiş yıllık plan ve ders planlarını yapar kendilerine verilen dersleri okuturlar. Derslerle ilgili öğrencilerin de aktif olarak yer aldığı araştırma, uygulama ve deneylerin yapılmasını sağlar. • Rehberlik ve sorumluluğu kendisine verilen aday öğretmenlerin yetiştirilmesine yardımcı olmaya yönelik iş ve işlemleri yürütür. • Ders başlangıcında öğrenci yoklamasını yapar; konu, etkinlik, deney, performans çalışması, uygulama, yazılı yoklama ile diğer çalışmaları ders defterine yazarak ilgili yerleri imzalar. • İnceleme ve araştırma gezileri için gezi planı hazırlar. Öğrencilerin geziyle ilgili görüş ve izlenimlerini tartışıp değerlendirmelerini sağlayarak sonucu bir raporla okul müdürüne sunar. • Görevlendirildikleri kurul, komisyon, ekip, öğrenci kulübü, sınıf rehberlik, toplum hizmeti çalışmalarına, millî bayram ve mahallî günlere, tören ve toplantılara, kurs ve seminerlere katılır.

	<ul style="list-style-type: none"> • Çalışma takviminde belirtilen tarihlerde okulda hazır bulunur ve verilen görevleri yapar. • Öğretmenler Kurulu, zümre öğretmenler kurulu ve diğer kurul toplantılarına katılır ve kendilerine verilen görevleri yerine getirir. • Alanıyla ilgili bilimsel ve teknolojik yenilikleri izleyerek bunları eğitim ve öğretime yansıtır. • İhtiyaç duyulan ders araç, gereç ve materyallerinin temini için okul yönetimiyle işbirliği yapar. Sorumluluğuna verilen ders araç, gereç ve materyallerinin amacı doğrultusunda güvenli bir şekilde kullanılmasını ve korunmasını sağlar. • Elektronik ortamda yürütülen işlemlerden kendisi ve görev alanıyla ilgili kayıtları takip eder, yeni bilgi girişi ve güncelleme işlemlerini yapar. Onay gerektiren belgeleri müdüre sunar. • Öğrencinin davranış ve başarı durumları konusunda velilerle işbirliği yapar. Müdür tarafından verilen diğer görevleri de yapar. • Nöbet görevi Öğretmenler, eğitim ve öğretimin temel unsurlarından olan nöbet görevini nöbet çizelgesine göre yerine getirirler. Öğretmenlere, dersinin olmadığı veya en az bulunduğu gün veya günlerde nöbet görevi verilir.
<p>Yönetim İşleri ve Büro Memuru</p>	<ul style="list-style-type: none"> • Memur: • Verilen her türlü yazıyı kurallarına uygun olarak yazar. Gelen ve giden yazılarla ilgili defterleri tutar, dosyalama işlemini yapar, elektronik ortamlardaki verileri yedekler, arşivler, bilgileri güncelleştirir, gerekli olanlara cevap hazırlar ve işleri süresi içinde sonuçlandırır. • Personele ait özlük dosyalarını tutar, bununla ilgili değişiklikleri zamanında ilgili defter ve belgelere işler. • Gerekliğinde okul veya kurumun mutemetlik görevini yapar. Personelin aylık, ücret, yolluk ve tahakkuk edecek diğer mali hakları ile ilgili iş ve işlemleri yürütür. • Teslim edilen bilgisayar, fotokopi, faks, yazıcı ve benzeri araçları amacı doğrultusunda kullanır, korur, bakım ve onarımlarının yapılmasını sağlar. • Harcama kâğıtlarını mevzuatına uygun olarak hazırlar, bunlarla ilgili fatura ve benzeri belge örneklerini dosyalar ve muhafaza eder. • Ödenek, aylık, avans ve senet defterlerini usulüne göre tutar. • Her ayın sonunda ödeme ve gider gerçekleştirme çizelgeleri ile her mali yılın sonunda gönderilmekte olan istatistik çizelgelerini hazırlar. • Görev alanı ile ilgili okul veya kurumun yöneticilerinin vereceği diğer görevleri yapar.
<p>Yardımcı Hizmetler Personeli</p>	<ul style="list-style-type: none"> • Okul veya kuruma ait bina, tesis, alan, araç ve gereç, benzeri bölüm ve çevresinin temizlik ve diğer hizmetlerini yapar. • Isıtma, sıhhi ve elektrik tesisatındaki aksaklıkları yönetime bildirir. • Okul veya kuruma gelen çeşitli malzeme, araç ve gereci gerekli yerlere taşır ve yerleştirir. • Gerekliğinde bina ve tesislerin boya, badana ve benzeri işlerini yapar. • Posta ve evrak dağıtım görevini yürütür. • Varsa mutfak işlerinde ilgililere yardımcı olur. • Çalışma saatleri dışında ve tatillerde verilecek nöbet görevini yerine getirir. • Bahçıvan olarak görevlendirilmesi durumunda, bahçıvanın yapacağı işleri yürütür. • Görev alanı ile ilgili yöneticilerin vereceği diğer görevleri yapar.

Tablo 10: Okul Öğretmen ve Öğrenci Sayıları

ÖĞRETMEN	ÖĞRENCİ			OKUL
	Öğrenci sayısı		Toplam öğrenci sayısı	
Toplam öğretmen sayısı	Kız	Erkek		
50	357	360	730	15

Tablo 11: Öğretmenlerin Mevcut Durumları

Sıra No	Unvan-Branşı	Norm	Mevcut	İhtiyaç	Sözleşmeli	Fazla	Görevlendirme	Ücretsiz İzin
1	Müdür	1	1					
3	Müdür Yardımcısı	2	2					
6	Rehber Öğretmen	2	2					
7	Türk Dili ve Edebiyatı	6	7			1	1	
8	Tarih	3	3					
9	Matematik	7	7				2	
10	Coğrafya	2	2					
11	Fizik	2	2					
12	Kimya	2	2					
13	Biyoloji	3	5				2	
14	İngilizce	4	5				1	
15	Felsefe	2	4			2		
16	Din Kültürü ve Ahlak Bilgisi	3	2					1
17	Beden Eğitimi	2	2					
18	Görsel Sanatlar	4	4					
19	Almanca	2	2					
20	Formatör	1	1					
	TOPLAM	48	50			3	6	1

Tablo 12: Okulumuz Personel Bilgileri

Okul personel bilgileri	Veriler
Öğretmenlerin eğitim düzeyi	6 öğretmenimiz ve 2 idarecimiz Yüksek Lisans, diğer personelimizin eğitimi Lisans düzeyindedir.
Okulumuza gelen giden personelin sebepleri	Okulumuzun merkezi konumda olması. Eş durumu tayini, il içi ve il dışı tayinler.
Okulumuzdan giden personelin sebepleri	Emeklilik, Norm fazlası olma, Eş durumu.
Ortalama okulda çalışma yılı	15 yıl
Çalışana verilen ödül	4 öğretmenimizin üstün başarı ödülü vardır.
Uzman ve Başöğretmen sayıları	1 öğretmenimiz başöğretmen 43 öğretmenimiz uzman öğretmendir.

Tablo 13. İdari Personelin Hizmet Süresine İlişkin Bilgiler

Hizmet Süreleri	2024 Yılı İtibarıyla	
	Kişi Sayısı	%
1-4 Yıl	-	-
5-6 Yıl	-	-
7-10 Yıl	1 kişi	%33
10.....Üzeri	2 kişi	%66

Tablo 14. İdari Personelin Katıldığı Hizmet İçi Programları

Görevi	Konulara göre katılım sağlanan hizmetiçi eğitim sayısı		
	Yönetimle ilgili	Kişisel Gelişim	Mesleki Gelişim
Bilal BALDEMİR	10	4	14
Seda GÖNÜL	10	5	15
Birsen İLBİZ	4	3	25

Tablo 15. Okul/Kurumda Oluşan Yönetici Sirkülasyonu Oranı

	Yıl İçerisinde Okul/Kurumdan Ayrılan Yönetici Sayısı			Yıl İçerisinde Okul/Kurumda Göreve Başlayan Yönetici Sayısı		
	2021	2022	2023	2021	2022	2023
TOPLAM	-	1	1	-	1	1

Tablo 16. Öğretmenlerin Hizmet Süreleri (Yıl İtibarıyla)

Hizmet Süreleri	Branş	Kadın	Erkek	Hizmet Yılı	Toplam	
1-3 Yıl	Biyoloji	√		1	1	
4-6 Yıl	-					
7-10 Yıl	Biyoloji	√		8	1	
	Almanca	√		6	1	
11-15 Yıl	-					
16-20						
20 ve üzeri	İngilizce	√		23	1	
	Türk Dili ve Edebiyatı	√		26	1	
	Türk Dili ve Edebiyatı	√		27	1	
	Türk Dili ve Edebiyatı	√		27	1	
	Türk Dili ve Edebiyatı	√		33	1	
	Türk Dili ve Edebiyatı	√		27	1	
	Türk Dili ve Edebiyatı	√		32	1	
	Tarih			√	30	1
	Tarih			√	29	1
	Tarih			√	36	1
	Matematik	√			30	1
	Matematik	√			30	1
	Matematik			√	33	1
	Matematik			√	30	1
	Matematik	√			22	1
	Matematik			√	32	1
	Coğrafya			√	28	1
	Coğrafya	√			31	1
	Fizik			√	32	1
	Fizik	√			33	1
	Kimya			√	22	1
Kimya	√			35	1	
Biyoloji	√			29	1	
Biyoloji	√			28	1	
Biyoloji	√			26	1	

İngilizce	√		24	1
İngilizce	√		32	1
İngilizce	√		23	1
İngilizce	√		22	1
Felsefe	√		29	1
Felsefe	√		31	1
Felsefe	√		27	1
Felsefe	√		30	1
Din Kültürü ve Ahlak Bilgisi	√		20	1
Din Kültürü ve Ahlak Bilgisi	√		16	1
Beden Eğitimi		√	23	1
Beden Eğitimi		√	25	1
Görsel Sanatlar	√		25	1
Görsel Sanatlar	√		21	1
Görsel Sanatlar	√		24	1
Görsel Sanatlar	√		28	1
Okul Rehber Öğretmen	√		35	1
Okul Rehber Öğretmen	√		18	1
Almanca	√		24	1

Tablo 17. Kurumda Gerçekleşen Öğretmen Sirkülasyonunun Oranı

	Yıl İçerisinde Kurumdan Ayrılan Öğretmen Sayısı			Yıl İçerisinde Kurumda Göreve Başlayan Öğretmen Sayısı		
	2021	2022	2023	2021	2022	2023
TOPLAM	2	2	3	-	1	5

Tablo 18. Öğretmenlerin Katıldığı Hizmet İçi Eğitim Programları

Adı ve Soyadı	Branşı	Mesleki Gelişim Hizmet İçi Eğitim Sayısı	Kişisel Gelişim Hizmet İçi Eğitim Sayısı
Derya IŞIK	Türk Dili ve Edebiyatı	20	6
Funda KINDIRA	Türk Dili ve Edebiyatı	8	3
Şule YILDIRIM	Türk Dili ve Edebiyatı	16	4
Gülüzar YORULMAZ	Türk Dili ve Edebiyatı	6	3
Elif YÜKSEL	Türk Dili ve Edebiyatı	8	4
Neşe C.KOÇ	Türk Dili ve Edebiyatı	10	2
Murat BİLYAY	Tarih	20	9
İbrahim KÖSE	Tarih	20	3
Ali Rıza KADİM	Tarih	18	3

Fatma AKKURT	Matematik	8	3
Savet KAYRAN	Matematik	12	5
Şahverdi YILDIRIM	Matematik	10	4
Mehmet YILMAZ	Matematik	8	3
Zümrüt SERFİÇELİ	Matematik	16	6
Gökhan GÜZEL	Matematik	6	3
Erkan YILDIZ	Coğrafya	16	4
Işık S.TÜRKOĞLU	Coğrafya	12	4
Adnan ÇALIŞKAN	Fizik	15	4
Naşide AKAR	Fizik	12	6
Fikret YÜKSEL	Kimya	30	9
Saniye ŞERBETÇİ	Kimya	14	4
Gonca NOKTA	Biyoloji	15	4
Ayfer C.SÜRER	Biyoloji	10	2
Fatma YILDIZ	Biyoloji	10	3
Duygu MENEKŞE	Biyoloji	18	4
Ceyda TOPRAK	İngilizce	13	3
Yeşim ERDAL	İngilizce	16	6
Emel EROL	İngilizce	20	4
Mürüvvet HÜSEMOĞLU	İngilizce	11	4
Ece GÜNDOĞAN	Felsefe	8	3
Nuray ATAMAN	Felsefe	19	3
Gülseren G.DEMİR	Felsefe	25	6
Günay APAYDIN	Felsefe	8	3
Hakan KESKİN	Beden Eğitimi	10	3
Türker KOTAN	Beden Eğitimi	14	4
Özlem AKBABA	Görsel Sanatlar	15	3
Sevcan ÖZTÜRK	Görsel Sanatlar	14	5
Betül AYKAN	Görsel Sanatlar	14	4
Ebru ÖZYILMAZ	Görsel Sanatlar	11	6
Döne TURAK	Okul Rehber Öğretmeni	20	3
Tuğba OĞUZ	Okul Rehber Öğretmeni	18	9
Dilek BEKGÖZ	Almanca	20	5
Belin E.YAVUZ	Almanca	12	2
Safiye DENİZ	Din Kültürü ve Ahlak Bil.	14	5
Semra UZUN	Din Kültürü ve Ahla Bil.	10	6
Sabahat OKAY	Matemaik	12	3
Eylem B.ERKEN	İngilizce	14	2
Gözge KARAAĞAÇ	Biyoloji	12	4
Hüseyin IŞIK	Formatör	16	6

Tablo 19. Kurumdaki Mevcut Hizmetli/ Memur Sayısı

	Görevi	Erkek	Kadın	Eğitim Durumu	Hizmet Yılı	Toplam
1	Memur	√		Lisans	11	1
2	Memur	√		Lisans	12	1
3	Hizmetli	√		Lise	25	1
4	Hizmetli	√		Lise	1	1

Tablo 20. Okul/kurum Rehberlik Hizmetler

Mevcut Kapasite				Mevcut Kapasite Kullanımı ve Performans					
Psikolojik Danışman Norm Sayısı	Görev Yapan Psikolojik Danışman Sayısı	İhtiyaç Duyulan Psikolojik Danışman Sayısı	Görüşme Odası Sayısı	Danışmanlık Hizmeti Alan			Rehberlik Hizmetleri İle İlgili Düzenlenen Eğitim/Paylaşım Toplantısı vb. Faaliyet Sayısı		
				Öğrenci Sayısı	Öğretmen Sayısı	Veli Sayısı	Öğretmenlere Yönelik	Öğrencilere Yönelik	Velilere Yönelik
2	2	-	2	100	20	30	20	34	4

2.7.3. Teknolojik Düzey

Okulumuz teknolojik altyapısı itibarıyla yeterli seviyededir. Derslerde ve ders dışı etkinliklerinde kullanılmakta olan araç gereçlerin sayısı ve ihtiyaç durumuna göre teknolojinin her geçen gün yeniliklerini artırdığı günümüz koşullarında öğrencilerimizin web 2 araçları dahil olmak üzere öğrenme ortamlarına yeni teknolojik araçların dahil edilmesi planlanmaktadır. Bu amaçla okulumuzun en önemli hedeflerinden biri teknolojik gelişmeleri yakından takip etmek ve öğrencilerimizi bu sürece dahil etmektir.

Okulumuz sınıflarında çalışır durumda bulunan ve ders sürecinde aktif kullanılan 23 akıllı tahtamız bulunmaktadır. Sınav başvuruları, öğrenci kayıtları, devam-devamsızlık durumları, notların e okula işlenmesi, öğrencilerin kişisel bilgileri, ders programları, öğrenci rapor izin işlemleri; öğretmenlerin özlük bilgileri, izinleri, raporları, aldıkları eğitimlerin mebbis modülüne işlenmesi, resmi yazılar vb. tüm işlemler elektronik ortamda yapılmaktadır. Derslerde öğretmenlerimiz tarafından z-kitapları, web 2 araçları, animasyonlar, soru-test çözme etkinlikleri, quizler, deneyler, videolar vb. etkileşimli akıllı tahta uygulamaları kullanılmaktadır. Gelecekte sınıflarımızda riskli olabilecek deney ve malzemelerin simülasyon ortamında yapabileceği olanağını sağlayabilecek teknolojik araç gereçlerin bulundurulması ve tüm sınıflarda projeksiyon cihazının yaygınlaştırılması amaçlanmaktadır. Ayrıca öğrencilerin, velilerin ve mezunların yapacakları dilekçe başvurularının ve öğrencilerin tüm sınavlarının elektronik ortamda yapılması, ders kitaplarının tamamen dijitalleştirilmesi, hastalık durumlarında sınıfa uzaktan ağ kurulumu ile bağlanıp derse katılımın sağlanması düşünülmektedir. Okulumuzun fiziki mekânlar açısından mevcut ve ihtiyaç durumu tabloda gösterilmektedir.

Tablo 21. Teknolojik Araç-Gereç Durumu

Araç-Gereçler	2021	2022	2023	İhtiyaç
Akıllı Tahta Sayısı	25	25	25	-
Masaüstü Bilgisayar Sayısı	13	13	13	-
Taşınabilir Bilgisayar Sayısı	3	3	3	-
Projeksiyon Sayısı	-	-	-	3
Yazıcı Sayısı	8	10	10	-
Fotokopi Makinası Sayısı	4	4	4	-
TV Sayısı	5	5	5	-
İnternet Bağlantı Hızı	21	21	21	

Tablo 22. Fiziki Mekân Durumu

Fiziki Mekân	Var	Yok	Adedi	İhtiyaç
Öğretmen Çalışma Odası	√		1	
Ekipman Odası	√		1	
Kütüphane	√		1	1
Rehberlik Servisi	√		2	
Resim Odası	√		1	
Müzik Odası		√		1
Çok Amaçlı Salon	√		1	
Teknoloji ve Tasarım Odası		√		1
Bilgisayar laboratuvarı		√		1
Yemekhane		√		
Spor Salonu		√		1
Otopark	√		1	
Spor Alanları	√		1	
Kantin	√		1	
Fen Bilgisi Laboratuvarı	√		1	
Atölyeler	√		1	
Yardımcı Personel Odası	√		1	
Arşiv	√		1	
Harita Odası		√		
Destek Odası	√		1	

2.7.4. Mali Kaynaklar

Okulumuza ait mali kaynaklar, gelir ve gider tablosu, harcamalar, bütçe büyüklüğü, okul-aile birliği gelirleri, kantin vb. gelirler ve harcama kalemleri aşağıda verilen tablolarda gösterilmektedir.

Tablo 23. Kaynak Tablosu

Kaynaklar	2024	2025	2026	2027	2028
Genel Bütçe	380,000	418,000	459,000	504,000	554,000
Okul Aile Birliği	5,000	6,000	7,200	8600	10,300
Özel İdare	-	-	-	-	-
Kira Gelirleri (Kantin)	180,680	216,816	260,179	312,214	374,656
Döner Sermaye	-	-	-	-	-
Dış Kaynak/Projeler	-	-	-	-	-
Diğer	-	-	-	-	-
TOPLAM	565,680	640,816	726,379	824,814	938,956

Tablo 24. Harcama Kalemler

YILLAR	2021		2022		2023	
	GELİR	GİDER	GELİR	GİDER	GELİR	GİDER
Temizlik	25000	25000	1000	1000	3000	3000
Küçük Onarım	65000	65000	10000	10000	43500	43500
Bilgisayar Harcamaları	35000	35000	7350	7350	20000	20000
Büro Makinaları Harcamaları	20000	20000	47790	47790	15000	15000
Telefon					1155	1155
Sosyal Faaliyetler					3000	3000
Kırtasiye	25000	25000	8000	8000	2000	2000
GENEL	170000	170000	74140	74140	87655	87655

Tablo 25. Gelir-Gider Tablosu

Harcama Kalemi	Çeşitleri
Onarım	Okul/kurum binası ve tesisatlarıyla ilgili her türlü küçük onarım; makine, bilgisayar, yazıcı vb. bakım giderleri; sınıf kapıları, pencereler, kapı kolları, tuvaletler, merdivenler vb. onarımlar
Sosyal-sportif faaliyetler	Etkinlikler ile ilgili giderler; müsabakalarda ulaşım giderleri; top, file,raket vb. araç ve gereçler; görsel sanatlar alanında malzeme giderleri vb.
Temizlik	Temizlik malzemeleri alımı, deterjanlar, moplak, paspas vb.
İletişim	Telefon, faks, internet, posta, mesaj giderleri
Kırtasiye	Her türlü kırtasiye ve sarf malzemesi giderleri.

2.7.5. İstatistik Veriler

Öğrenci durumu (genel mevcut, ortalama sınıf mevcudu, mevcudu en fazla olan ve en az olan sınıf mevcudu sayısı, kaynaştırma eğitimine tabi öğrenci sayısı vs.)

Tablo 26: Okul Öğrenci Bilgileri

OKUL ÖĞRENCİ BİLGİLERİ	SAYISAL VERİLER
Genel Mevcut	368 erkek, 362 kız öğrenci olmak üzere toplam 730 öğrencimiz bulunmaktadır.
Ortalama Sınıf Mevcudu	9.sınıflar ort. 34 öğrenci, 10.sınıf ort. 39 öğrenci, 11. Sınıf ort. 30 öğrenci, 12.sınıf ort. 23 öğrenci bulunmaktadır. Genel ortalama öğrenci sayısı 32'dir.
Mevcudu en fazla olan ve en az olan sınıf mevcudu sayısı	Sınıf mevcudu en fazla 40, en az 12 öğrencidir.
Kaynaştırma eğitimine tabi öğrenci sayısı	16 öğrenci BEP programı kapsamında kaynaştırma eğitimine tabidir.
Yabancı uyruklu öğrenci sayısı	2 öğrencimiz yabancı uyrukludur.

Okulumuzda açılan öğrenci kursları; açılan dersler, katılan öğrenci sayısı, görev alan öğretmenlerin sayısı, kursun akademik başarıya olan katkısı vb. tabloda gösterilmektedir.

Tablo 27 : Kurslar

OKULDA AÇILAN KURSLAR	SAYISAL VERİLER
Destekleme ve Yetiştirme Kursu	Tarih dersinden açılan DYK kursuna bir öğretmenimiz tarafından açılarak 11.sınıf 16 öğrenci,12.sınıf 17 öğrenci katılım sağlamaktadır. Özellikle eşit ağırlık ve yabancı dil sınıflarındaki öğrencilerin akademik başarısına katkısı büyüktür.
Egzersiz /Drama	Türk Dili ve Edebiyatı dersinden açılan drama kursuna 1 öğretmenimiz tarafından açılarak 28 öğrenci katılım göstermektedir.
Egzersiz/Sportif Faaliyetler	Beden Eğitimi dersinden 2 öğretmenimiz tarafından futbol, basketbol ve jimnastik alanlarında 40 öğrencimizle faaliyetler yapılmaktadır.

Okulumuzun akademik başarısı (ulusal düzeyde yapılan sınavlarda başarı sağlayan öğrenci sayısı ve mevcuda oranı, il başarı sırası, sınıfını doğrudan geçen öğrenci sayısı/oranı, sınıf tekrarı yapan öğrenci sayısı/oranı vb.)

Tablo 28 : Okul Başarısı

OKULUN BAŞARISINI GÖSTEREN ETKENLER	SAYISAL VERİLER	YÜZDELİK ORANLARI
Okulun akademik başarısı (TYT-AYT)	39	%32,5
Sınıfını doğrudan geçen öğrenci sayısı ve oranı	700	%95,9
Sınıf tekrarına kalan öğrenci sayısı ve oranı	30	%4
Teşekkür belgesi alan öğrenci sayısı ve oranı	193	%26,4
Takdir belgesi alan öğrenci sayısı ve oranı	65	%9

Tablo 29: YKS Başarısı

ÜNİVERSİTE YERLEŞİM ALANI	PUAN ORT.
YABANCI DİL	401,335
SÖZ.	324,922
EA.	346,053
SAY.	324,922

Okul/kurumda yapılan sosyal faaliyetler (kutlamalar, anma günü, kermes vb.) bunlarda görev alan öğretmen, öğrenci velilerin sayısı, katılım oranları aşağıda verilen tabloda belirtilmektedir. Okulumuz öğrencilerinin ve öğretmenlerinin özverili çalışmalarıyla ve tüm öğrencilerin etkinliklere aktif katılımı ile törenler planlanmaktadır.

Tablo 30: Kutlama/ Anma Programları

Kutlama/Anma Programı	Görevli Öğretmen Sayısı	Görevli Öğrenci Sayısı	Okul Katılım Oranı
29 Ekim Cumhuriyet	7	12+100	%100
Ankara'nın Başkent Oluşu Kutlama Programı	2	12	%100
10 Kasım Atatürk'ü Anma Programı	4	10	%100
6 Şubat Depremde Hayatını Kaybeden Vatandaşlarımızı Anma Programı	4	2	%100
27 Aralık Atatürk'ün Ankara'ya Gelişi	4	16	%100
12 Mart İstiklal Marşı'nın Kabulü	4	18	%100
18 Mart Çanakkale Zaferi	4	25	%100
19 Mayıs Gençlik ve Spor Bayramı Kutlaması	5	24	%100

Okulumuzda yapılan kültürel faaliyetler (gezi, sergi vb.) ,kültürel faaliyetlerde görev alan öğretmen ve öğrenci sayıları tabloda gösterilmektedir. Zengin kültürel değerlerimizi göstermek, tarihimizi yaşayan müzelerde canlandırmak, millet bilincini oluşturmak amacıyla gezi ve sergilerimize tüm öğrencilerimizin katılımını teşvik ederek gerçekleştirdik.

Tablo 31 : Kültürel ve Sanatsal Faaliyetler

Kültürel Faaliyetler	Görevli Öğretmen Sayısı	Katılım Sağlayan Öğrenci Sayısı
ODTÜ Gezisi	3	40
ArtAnkara Çağdaş Sanat Fuarı	3	40
MTA Müzesi	3	45
Hacettepe Üniversitesine Gezi	3	40
TBMM Ziyareti	2	40
Anadolu Medeniyetler Müzesine Gezi	3	50
Pembe Köşk Gezisi	3	50
Polis Müzesine Gezi	3	40
Öykülerle Şiir Dinletisi	3	16
Felsefe Sergisi	2	20
Tiyatro Oyunu	3	20
Vakıf Eserleri Müzesi	3	40
Santraç Turnuvası	2	16
Bilgi Yarışması	3	46
Sınıflar Arası Münazara	3	46
Santraç ve Etnografya Müzesi	3	40
Ankara Üniversitesi Gezisi	3	50
Türk Havacılık Uzay Sanayisi Gezisi	3	50
Matematik Müzesi	3	45
Bilim Müzesine Gezi	3	50

- Okulumuzun bilimsel arařtırmalar kapsamında her yıl TÜBİTAK tarafından planlanan yarışmalara başvuru sağlamaktadır. 2204 Liseler Arası Bilim Yarışmasına katılım sağlanmıştır. Deneyap Atölyeleri ve Teknofest kapsamında öğrencilerimizin kendilerini geliřtirmeleri, yeniliklere açık olmaları ve gelişen yeni teknolojileri yakından takip etmeleri amacıyla bu yarışmalara katılım teşvik edilmektedir. Bu anlamda idarecilerimiz ve öğretmenlerimizin, öğrencilerimizi doğru yönlendirmesi amacıyla gerekli seminerlere ve toplantılara titizlikle katılım sağlamaktadır.
- Spor kulübü faaliyetleri kapsamında okulumuzda voleybol, futbol, basketbol, masa tenisi ve santranç turnuvaları yapılmaktadır. Gençlik ve Spor Bakanlığı bünyesinde yapılan faaliyetlere okulumuzdan öğrenciler katılım göstermektedir ve müsabakalara katılmaktadır. Okulumuz Kız Futbol Takımı Ankara ilinde 3. olmuştur. Öğrencilerimizin sportif faaliyetlere katılımı teşvik edilerek katılımın daha da artırılması hususunda özverili çalışmalara devam edilecektir. Türkiye Futbol Federasyonu Ankara'da yaptığı/yapacağı faaliyetlere U18 kategorisindeki futbol müsabakalarına 3 öğrencimiz katılım sağlamaktadır.
- Öğrenci devam durumuna ait (öğrencilerin devamsızlık ortalaması, önceki yılda devamsızlıktan kalan öğrenci sayısı, bu yıl sürekli devamsızlık yapan öğrenci sayısı, önceden devamsız olup da devamı sağlanan öğrenci sayısı) sayısal veriler tabloda gösterilmektedir.

Tablo 32: Devamsızlıklar

Devamsızlık Bilgileri	Sayısal Veriler
9.sınıf öğrencilerimizin devamsızlık ortalaması (Özürlü+Özürsüz)	7.85
10.sınıf öğrencilerimizin devamsızlık ortalaması (Özürlü+Özürsüz)	8.92
11.sınıf öğrencilerimizin devamsızlık ortalaması (Özürlü+Özürsüz)	7.50
12.sınıf öğrencilerimizin devamsızlık ortalaması (Özürlü+Özürsüz)	9.84
Önceki yıl devamsızlıktan kalan öğrenci sayısı (2022-2023)	30
Sürekli devamsızlık yapan öğrenci sayısı (2023-2024)	12
Devamsız olup devamı sağlanan öğrenci sayısı	4

- Okulumuzda kurulan sosyal kulüpler, her bir kulübün hazırladığı yıllık plana göre ve danışman öğretmenlerin rehberliğinde öğrencilerle birlikte gerçekleştirilmektedir.

Tablo 33: Sosyal Kulüp Çalışmaları

Sosyal Kulüpler	Gerçekleştirilen Projeler
UNESCO Kulübü	LÖSEV e yardım kampanyası Uluslararası kuruluşların tanıtımı Kültürel mirasın tanıtımı etkinlikleri
Afet Hazırlık Kulübü	Trafik Eğitimi sosyal projesi Afet ve acil durum tatbikatları Deprem farkındalık eğitimleri
Bilim-Fen ve Teknoloji Kulübü	Atık yağ biriktirme projesi Atık pil toplama projesi Bilim ve Teknoloji Haftası Kutlamaları Önemli buluşları yapan bilim insanların tanıtılması
Çevre Koruma Kulübü	Kuş yuvalarının oluşturulması projesi Çevre kirliliği farkındalık çalışmaları
Değerler Kulübü	Çocuk ve yaşlı bakım desteği projesi Kök değerlerin tanıtılması faaliyetleri
Demokrasi, İnsan Hakları ve Yurttaşlık Kulübü	Çevremizde bulunan yaşlı bakım merkezlerindeki yaşlılara yardım faaliyetleri Duvar gazetesi hazırlama faaliyetleri
Gezi,Tanıtma ve Turizm Kulübü	Okul bahçesindeki ağaçların sağlıklı büyümesi projesi Üst eğitim kurumlarına gezi düzenleme faaliyetleri Müze, sergi, ören yerleri gibi kültürel mirasımızı tanıtma faaliyetleri
Görsel Sanatlar Kulübü	Okul bahçesinde bitki yetiştirme projesi Resim, müzik yarışmalarına katılım ve teşvik etme faaliyetleri
Kültür ve Edebiyat Kulübü	Sanat etkinliklerine ev sahipliği projesi Kitap okuma alışkanlığını kazandırma faaliyetleri Kitap fuarlarını gezme etkinlikleri
Spor Kulübü	Sağlıklı beslen sağlıklı yaşa projesi Voleybol, futbol, basketbol, jimnastik turnuvaları Masa tenisi turnuvaları

Personel devam durumunu gösteren (personelin sevk alma durumu, zorunlu izinler hariç alınan izin süreleri, sevk alma sıklığı-haftalık sevk sayısı-alınan rapor sayısı) veriler aşağıdaki tabloda gösterilmektedir.

Tablo 34: Personel İzinleri

Personel Devam Durumu	Sayısal Veriler
Personel sevk alma oranı	%20
Haftalık sevk sayısı haftalık	%5
Kullanılan mazeret oranı	%10
Alınan rapor oranı haftalık	%4,2
Görevli izinli olma	%1

- Rehberlik hizmetleri (yararlanan öğrenci sayısı ve diğer faaliyetler) kapsamında okulumuzda mevcut bulunan 9 ve 10.sınıflardan sorumlu bir, 11 ve 12.sınıflardan sorumlu olmak üzere toplamda iki rehber öğretmen bulunmaktadır. Okul rehber öğretmenlerimiz kendi görüşme odalarında, sınıflarda ve okul konferans salonunda öğrencilerimize, velilerimize ve öğretmenlerimize gerekli gördükleri durumlarda psikolojik danışmanlık yapmaktadırlar. Bu amaçla yapılan faaliyetler aşağıda sıralanmaktadır:

- Mesleki Hedef Belirleme Semineri
- Otokontrol
- Psikolojik sağlamlık
- Madde bağımlılığını önleme çalışmaları
- Üst öğrenim kurumlarının tanıtılması amacıyla yapılan geziler
- Doğru bilgi kaynakları (YÖK ATLAS, ÖSYM, TUBİTAK)
- Bilinçli teknoloji kullanımı
- Geleceği planlama

- RİBA (Veli, Öğretmen, Lise formu)
- Okula ve çevreye uyum
- Verimli ders çalışma teknikleri
- Meslek seçerken dikkat edilmesi gereken hususlar
- Kişisel sınırların farkındalığı
- Duygu farkındalığı

Okul rehber öğretmenlerimiz tarafından yapılan görüşmeler sonucunda sorunların kaynak teşkil ettiği alanlar şu şekildedir:

Tablo 35: Günümüz Rehberlik Sorunları

Görüşmelerinin Sorun Alanlarına Göre Dağılımı	Sayısal Veriler
Sağlık Sorunları	%10
Sosyo-Ekonomik Sorunlar	%30
Aile ile ilgili sorunlar	%25
Kişisel alanla ilgili sorunlar	%15
Arkadaşlık Sorunları	%20
Okulla ilgili sorunlar	%10

- Okulumuzda bir engelli öğrencimiz bulunmaktadır. İskelet sistemindeki hareket kısıtlılığı nedeniyle merdiven kullanmakta zorlanmaktadır. Engelli veya sağlık problemi nedeniyle tekerlekli sandalyede oturmak zorunda kalan öğrencilerimiz için okulumuz giriş kısmında rampa bulunmaktadır. Bu öğrencilerimizin sınıflarına kısa sürede ulaşabilmeleri ve oluşabilecek riskleri önlemek açısından okulumuzun giriş kısmında bulunan sınıflarda öğrenimlerine devam etmektedirler. Süreğen hastalığı olan öğrencilerimiz açısından (diabet, tansiyon vb.) öğretmenlerimize, öğrencilerimize ve velilerimize sunum ve videolar hazırlanarak olası bir risk durumunda ne yapılması gerektiği planlanmıştır.

- Okulun dış çevre (MEB, belediye, AB, TÜBİTAK, MEM) tarafından düzenlenen faaliyetlerde Sosyal Sorumluluk Projesi kapsamında Çankaya Belediyesi ile işbirliği

çerçevesinde okul bahçesindeki ağaçların sağlıklı büyümesi amacıyla budama çalışmaları yapılmıştır.

- Okulumuz Çankaya ilçe merkezinde Harbiye mahallesi, Sokullu Mehmet Paşa caddesinde bulunmaktadır. Okulumuza ulaşım oldukça rahattır. Ankara il merkezinde ve Çankaya ilçe merkezinde bulunması ayrıca ilçe milli eğitim müdürlüğüne, il milli eğitim müdürlüğüne ve bakanlığa yakın olması açısından oldukça avantajlı bir konumdadır. Okulumuza ulaşım Çankaya ilçe merkezine 3 km yakınlıkta Kızılay Güvenpark'tan sürekli dolmuş bulunmaktadır. Ayrıca İncirli Sokullu EGO Otobüsleri ve Özel Halk otobüsleri de okulun önünden geçmektedir. Okulumuza şahsi araçla gelen personel için okula ait otopark bulunmaktadır.
- Okulumuzdaki fiziki mekânlar aşağıdaki tabloda gösterilmektedir. Bu alanlar aktif olarak kullanılmakta ve düzenli olarak temizlik, boya vb. bakımları yapılmaktadır. Okulumuza gelen ziyaretçiler için konforlu bir ortam sağlamak amacıyla idarecilerimiz tarafından bu ortamlar düzenli olarak kontrol edilmektedir.

Tablo 36: Okul Fiziki Mekânları

Okul Fiziki Mekanlar	Kullanıma Uygunluğu	Kullanılma Sıklığı
Spor salonu/Çok amaçlı salon	Uygun	Sürekli
Öğretmenler odası	Uygun	Sürekli
İdari odalar	Uygun	Sürekli
Sınıflar	Uygun	Sürekli
Atölye/Resim Odası	Uygun	Sürekli
Laboratuvar	Uygun	Sürekli
Veli Görüşme Odası/Ziyaretçi odası	Uygun	Sürekli
Kütüphane	Uygun	Sürekli
Konferans salonu	Uygun	Sürekli
Kantin	Uygun	Sürekli
Rehberlik Servisi	Uygun	Sürekli

- Okulumuzda öğrencilerimizin beslenme saatinde ve tenefüslerde besin ihtiyacını karşılayacak bir adet kantin bulunmaktadır. Yemekhanemiz bulunmamaktadır. Kantinde satılan yiyecekler ve içecekler öğrencilerin ihtiyacını karşılayacak yeterlilikte ve büyüklüktedir. Bu amaçla özellikle öğle aralarında kantin çalışanları tarafından gıda ve hijyen kurallarına uyarak hazırlanan sıcak yemekler öğrencilerimiz tarafından büyük oranda tercih edilmektedir. Alerjik bünyeli öğrencilerimiz kendi yemeklerini beslenme çantalarında getirmektedirler. Kantin çalışanlarımızın gıda ve hijyen eğitimleri konusunda eğitim almaları sağlanarak bu eğitimler sonucunda tüm belgeleri almaya hak kazanmışlardır. Ayrıca aylık kantin denetimleri yapılarak gerekli durumlarda risk oluşturabilecek hususlarda idarecilerimiz ve kantin denetim komisyonu tarafından gerekli tüm önlemler alınmaktadır.

- Okulumuzun ısınma durumu Merkezi Sistem (Kalorifer-Doğalgaz) ile sağlanmaktadır. Bakımları ve kontrolleri zamanında yapılarak olası ısınma sorunlarına karşı önlem alınmaktadır. Isınma sorunlarına karşı deneyimli görevli personelimiz tarafından sorunlar giderilmektedir. Okulumuzun ısınma sistemi yeterli seviyededir.

- Sivil savunma çalışmaları kapsamında okulumuzun tüm katlarında bulunan yangın tüplerinin dolumu ve bakımı her yıl düzenli olarak yapılmaktadır. Olası bir yangına karşı yangın merdivenlerinin kullanılabilir durumdadır. İkaz alarm zili çalışır vaziyettedir. Elektrik tertibatı düzenli olarak kontrol ettirilerek eksiklikler giderilmiştir. Kalorifer kazanı ve baca temizliği her yıl deneyimli personelimiz tarafından yapılmaktadır.

- İletişimi ve dolayısıyla eğitimi sağlayan, öğrenmeyi kolaylaştıran, sözlü-sözsüz, yazılı yazısız okulumuzda kullanılan ders araç gereçler; bilgisayar, yazı tahtası, akıllı tahta, slayt gösterimi, eğitim notları, laboratuvar ve atölyelerde kullanılan araç ve gereçler ve yazıcı (printer) bulunmaktadır. Okulumuzun akıllı tahtalarında ve bilgisayar ağlarında oluşabilecek sorunlar karşısında okul BTR öğretmenimiz tarafından gerekli önlemler alınmaktadır.

- Okul/kurumun iş birliği yaptığı kurum ya da kişiler, okulda ya da okulca düzenlenen panel, konferans vb. sunumlar,

Okulumuz Sosyal Sorumluluk Projeleri ve Hayat Boyu Öğrenme Sertifikasyon Uygulamaları kapsamında LÖSEV, Çankaya Belediyesi ile işbirliği yapmaktadır. Ayrıca Gençlik ve Spor Bakanlığı tarafından yapılan faaliyetlere öğrencilerimizin öğrenim hayatını etkilemeyecek şekilde yönlendirmeler yapılmaktadır. Yetenek ve ilgilerine göre öğrencilerimizin sosyal etkinliklere katılımı teşvik edilmektedir. 6 Şubat 2023 tarihinde yaşanan deprem felaketi nedeniyle okulumuza gelen depremzede öğretmen ve öğrencilerin katkılarıyla okulumuzun konferans salonunda panel düzenlenerek deprem farkındalığı ve deprem sırasında ne yapılması gerekenler detaylıca anlatılmıştır. Bu

etkinliklerin önümüzdeki yıllarda da daha etkili ve özverili şekilde yapılması gerektiği kararlaştırılmıştır.

- Okulumuzun öncülük ettiği iyi işler, organizasyonlar, aldığı ödüller kapsamında Çevre ve İklim farkındalığı oluşturmak adına Çankaya Belediyesi ile yapılan işbirliği sonucunda çevre okullara da örnek olması açısından okul bahçesindeki ağaçların budanması, temizlenmesi, bahar döneminde bitkilerin sağlıklı büyümesi, okul bahçesi dışına açılan bazı dalların kesilerek oluşabilecek kazaların önlenmesi amacıyla budama işlemi gerçekleştirilmiştir. Öğrencilerimizde çevre bilincini oluşturmak ve küresel ısınma sonucu oluşan iklim değişikliklerine farkındalık oluşturmak amacıyla her yıl bu etkinliklerin yapılmasına ve öğrencilerimizin sürece aktif katılımını sağlamaya yönelik çalışmaların arttırılarak yapılması kararlaştırılmıştır.

Okulumuz Sosyal Etkinlikler yönetmeliğine göre tüm öğrencilerimizi yetenek ve ilgilerine göre sosyal etkinliklere katılımı teşvik edici bir politika izlemektedir. Kız futbol takımımız il genelinde üçüncü olup okulumuza kupa kazandırarak bizleri gururlandırmışlardır. Ayrıca okulumuzda futbol, voleybol, tenis, santraç turnuvaları yapılmaktadır. Bu etkinliklerin her yıl yapılması planlanmaktadır. Okulumuzda yapılan faaliyetler ve yürütücü görevli listesi aşağıdaki tabloda gösterilmiştir.

Tablo 37: Okul Faaliyetleri

OKULUMUZDA YAPILAN FAALİYETLER	YÜRÜTÜCÜ ÖĞRETMEN SAYISI
SANTRANÇ TURNUVASI	2
MÜNAZARA	3
DUVAR GAZETESİ	2
e-DERGİ	2
KORO VE SOLO EKİBİ	2
MASA TENİSİ TURNUVASI	2
KÜLTÜREL GEZİLER	6
BİLGİ YARIŞMASI	5
FUTBOL	2
VOLEYBOL	2
ÜNİVERSİTE GEZİLERİ	3
TÜBİTAK	2
AKADEMİK BAŞARIYI ARTTIRMA KOORDİNASYON EKİBİ	2
DİLİMİZİN ZENGİNLİĞİ PROJESİ	10
SOSYAL SORUMLULUK PROJELERİ	10

2.8 Çevre Analizi (PESTLE)

Dış çevreyi oluşturan unsurlar (nüfus, demografik yapı, coğrafi alan, kentsel gelişme, sosyokültürel hayat, ekonomik, sosyal, politik, kültürel durum, çevresel, teknolojik ve rekabete yönelik etkenler vb.) okul ve kurumun kontrolü dışındaki koşullara bağlı ve farklı eğilimlere sahiptir. Bu unsurlar doğrudan veya dolaylı olarak okul/kurumun faaliyet alanlarını etkilemektedir. Okulumuzun sahip olduğu çevresel dinamikler ve koşullara göre çevre analizi yapılarak sonuçlar aşağıdaki tabloda gösterilmiştir.

Tablo 38. PESTLE Analiz Tablosu

POLİTİK-YASAL ETKENLER	EKONOMİK ETKENLER
<ul style="list-style-type: none">● Kalkınma Planı ve Orta Vadeli Program,● Bakanlık, il ve ilçe stratejik planlarının incelenmesi,● Yasal yükümlülüklerin belirlenmesi● Okul/kurum çevresindeki politik durum.● AB uyum süreci● MEB programları● Cumhurbaşkanlığı Kararnamesi	<ul style="list-style-type: none">● Ekonomik anlamdaki kaygılardan dolayı velilerin eğitime verdikleri önemin azalması● Ekonomik yönden okul aile birliğinden ve çevredeki hayırsever vatandaşlardan alınan bütçenin az olması● Öğrenci sayısının fazla olması nedeniyle giderlerinin fazla olması● Sosyal faaliyetler için gerekli bütçenin değişmesi● Veli gelirine göre eğitime olan ilginin değişmesi● Kısa yoldan iş hayatına atılma problemlerinin doğması● Kullanılabilir bütçenin düşük olması
SOSYOKÜLTÜREL ETKENLER	TEKNOLOJİK ETKENLER
<ul style="list-style-type: none">● Okuldan beklentilerin artması sonucu kaliteli eğitim ve öğretime ilişkin talebin artması● İdareci ve öğretmenlere karşı tutumların değişmesi● Yabancı uyruklu öğrencilerin sayıca artması nedeniyle dil öğreniminde ve iletişimde sorunların yaşanması● Yaşanan doğal afetlerden dolayı bölge nüfusunun artması ve yaşanan hızlı değişimler● Kitap okuma alışkanlığı ve kaliteli zaman geçirme alışkanlığının azalması● Medyanın popülerliğinin artması sonucu okul iklimine olan olumlu ve olumsuz etkileri	<ul style="list-style-type: none">● Teknolojinin okullarda kullanılması eğitimin kalitesini arttırmaktadır.● Öğretmenlerin teknolojiyi sınıflarında kullanma yeterliliği orta seviyededir.● Uzaktan eğitim platformları eğitimin yönünü değiştirerek yeni fırsatlar yaratmıştır.● Öğretmenlerin teknolojik araç gereçleri kullanımı orta seviyededir.● Teknoloji bağımlılığın giderek artması disiplin sorunlarına neden olmaktadır.● İnternet ortamında bilgilere kolayca ulaşılması okulun yer ve zaman kaybı olarak görülmesine neden olmaktadır.
ÇEVRESEL ETKENLER	
<ul style="list-style-type: none">● Okul çevresindeki trafiğin yoğun olması hem gürültü kirliliği hem de hava kirliliğine sebep olmaktadır.● Konum olarak merkezi yerde olması ulaşım açısından kolaylık sağlamaktadır.● Ankara'nın her yerine ulaşım ağı açıktır.● Bitki örtüsü yönünden zayıf kalmaktadır.	

2.9 GZFT Analizi

GZFT analizi için öncelikle dış paydaş görüş ve önerileri alınmıştır. İç paydaşların görüş ve önerilerini almak için yapılan toplantılarda dış paydaş değerlendirme sonuçları da paylaşılmıştır. Güçlü yönlerimiz, hedeflerimize ulaşmada avantaj sağlayacak niteliklerimizi; zayıf yönlerimiz ise dezavantaj oluşturabilecek niteliklerimizi göstermektedir. Zayıf ve güçlü yönlerimiz, kurumumuzun iç faktörleridir. Kurumumuza yönelik fırsatlar ve tehditler ise dış faktörlerdir. Dış faktörlerin tespitinde PEST analizi kullanılmıştır. GZFT analizinde aşağıdaki faktörler dikkate alınmıştır:

- Çevre analizi bulguları,
- Önceki dönem stratejik planında da yer alan ilgili amaç ve hedefler
- Toplantı Tutanaqları (zümre toplantıları, veli toplantıları vd.)
- Paydaş analizi sonuçları

2.9.1. Güçlü ve Zayıf Yönler

Kurumun güçlü ve zayıf yönleri donanım, malzeme, çalışan, iş yapma becerisi, kurumsal iletişim gibi çok çeşitli alanlarda kendisinden kaynaklı olan güçlülükleri ve zayıflıkları ifade etmektedir. Okulumuzun güçlü ve zayıf yönleri analiz edilerek güçlü yönlerin fırsatlara çevrilerek eğitim kalitesinin arttırılması, zayıf yönlerin oluşturabileceği olumsuz durumları göz önünde bulundurarak fırsata nasıl çevirebileceğimizi ve neleri iyileştirebileceğimizi detaylıca inceledik. Okul başarısına katkı sağlayabilecek iç ve dış paydaşların görüşlerinin önemini de göz önünde bulundurarak okulumuzun güçlü ve zayıf yönlerini ortaya koyduk.

2.9.2. Fırsatlar ve Tehditler

Okulumuzu etkileyebilecek politik, ekonomik, sosyokültürel, teknolojik ya da siyasi etkenler detaylıca analiz edilmiştir. Fırsatlar, okul/kurumun kontrolü dışında ortaya çıkan ve okul/kurum için avantaj sağlaması muhtemel olan etken ya da durumlardır. Tehditler ise okul/kurumun kontrolü dışında gerçekleşen ve olumsuz etkilerinin önlenmesi ya da sınırlandırılması gereken unsurlardır. Aşağıda verilen tabloda okulumuzun güçlü ve zayıf yönleri ile fırsatlar ve tehditler ayrıca birbirlerini etkileme durumları detaylıca analiz edilerek gösterilmiştir.

Tablo 39. GZFT Listesi

İç Çevre		Dış Çevre	
Güçlü Yönler	Zayıf Yönler	Fırsatlar	Tehditler
Paydaşlar (zümreler) arasındaki sıkı işbirliği	Öğrenci kulüplerinden alınan verimlilik	Çankaya merkezinde ulaşımı en rahat okullardan biri olması	Okulun konumu itibarıyla trafiğin çok yoğun olduğu caddede bulunmasından dolayı yaşanan riskler, kazalar ve bunları kontrol edebilme zorluğu
Okul psikolojik danışman ve rehberlik faaliyetlerinin etkililiği	Ders yöntem ve tekniklerin çeşitliliği ve ilgi çekiciliği	İl ve İlçe milli eğitim müdürlüklerine yakın olması	Velilerin üst öğrenim kurumları hakkında yeterli seviyede olmaması sonucu öğrencileri yanlış yönlendirmedeki riskler
Öğrencilerimizin ders ve ders dışı faaliyetlere teşvik edilmesi	Temizlik ve hijyen koşullarında yaşanan bazı aksaklıklar	Büyükşehir merkezinde olması	Anne –baba birlikteliğinin giderek azaldığı boşanma durumlarının artması nedeniyle oluşan psikolojik etkiler
Okulda güven ortamının oluşması	Alınan kararlarda öğrencilerin görüşlerine başvurma	Genç nüfusun fazla olması	Aile içi iletişimin giderek azaldığı, olumsuz sonuçlara sebebiyet veren durumların artması
Fiziki koşulların yeterliliği (okul bahçesi, atölyeler, laboratuvar, çok amaçlı salon vb.)	Kantin yiyecek ve içeceklerin çeşitliliği	İş birliği yapılacak kurum ve kuruluşlara ulaşılma fırsatının fazla olması	Okulumuzun mahalle içerisinde ve sınavsız öğrenci alan bir okul olmasından dolayı başarı oranı düşük öğrencilerin yoğunlukta olmasının yarattığı sorunlar
Oryantasyon eğitimlerinin önemi (okula yeni Kabul edilen öğrenciler için)	Öğrenci devamsızlıklarının nispeten fazla olması	Kültür ve sanat faaliyetleri kapsamında yapılacak olan gezi,sergi,müze gibi alanlara rahat bir şekilde gidilebilmesi	Öğrenciler arasındaki sosyoekonomik eşitsizliklerin yarattığı psikolojik durum
İdari personele istenildiği zaman ulaşılma	Öğretmen-öğrenci iletişimde yaşanan bazı sorunlar		Eski ve köklü bir okul olması nedeniyle yapıların eskimesi, dayanıklılığının azalmasının getireceği riskler
Sosyal ve Kültürel etkinliklerin yeterliliği	Öğretmenlerin web 2 teknolojik araçlarını kullanmada yeterlilik seviyesi		Kalabalık okullarda idareci ve okul rehber öğretmen sayılarının yetersizliği ve işlere yetişememesi nedeniyle oluşan disiplin suçları

Tablo 40. GZFT Stratejileri

	Fırsatlar	Tehditler
Güçlü Yönler	<p>S1. Projelerin etkin bir şekilde yapılması amacıyla işbirliği yapılacak kurum ve kuruluşlar arasında etkili iletişim sağlamak.</p> <p>S2.Okulda teknoloji kullanımının artırılması amacıyla gerekli eğitici seminerlerinin yapılması.</p>	<p>S1. Ailelere verilecek eğitimleri arttırmak.</p> <p>S2. Okul bahçesinde okulumuzun projelerini ve faaliyetlerini tanıtıcı kermes vb. faaliyetler planlayarak okulumuzu tanıtmak</p> <p>S3. Aile içi iletişimin sağlıklı yürütülmesi ve okul-öğretmen-veli iletişiminin önemi ile ilgili faaliyetlerin planlanması.</p>
Zayıf Yönler	<p>S1. Okulumuzun merkezi konumda olması ve birçok kurum ve kuruluşlara yakın olması nedeniyle proje geliştirme çalışmalarında işbirliği yapmak.</p> <p>S2. Öğrencilerin akademik başarısını ve motivasyonunu arttırmak amacıyla akademisyen öğrenci buluşmaları planlamak.</p> <p>S3. Öğrencilerimizin yabancı dil yeterliliğini geliştirecek ortamlar hazırlamak.</p> <p>S4. Hayat boyu öğrenme faaliyetlerini etkin şekilde kullanabilmek</p>	<p>S1. Öğrenci devamsızlıklarının azaltılması amacıyla ailelerle işbirliği içerisinde olmak.</p> <p>S2. Öğrenci farklılıklarını dikkate alarak ilgi ve kabiliyetleri ölçüsünde yönlendirme yapmak.</p> <p>S3. Rehberlik çalışmalarıyla devamsızlık ve sınıf tekrarları azaltılacak ve eğitime katılımları artıracak planlamalar yapmak.</p> <p>S4. Ailelerle birlikte okuma kültürünü artırmak.</p>

BÖLÜM III: MİSYON, VİZYON VE TEMEL DEĞERLER

Okul Müdürlüğümüzün Misyon, vizyon, temel ilke ve değerlerinin oluşturulması kapsamında öğretmenlerimiz, öğrencilerimiz, velilerimiz, çalışanlarımız ve diğer paydaşlarımızdan alınan görüşler, sonucunda stratejik plan hazırlama ekibi tarafından oluşturulan Misyon, Vizyon, Temel Değerler; Okulumuz üst kurulana sunulmuş ve üst kurul tarafından onaylanmıştır.

MİSYONUMUZ

Milli ve manevi değerlerimiz ile kültürümüze sahip çıkan, günün koşullarına göre kendini yenileyip geliştiren, değişime açık, sorumluluk bilinci yüksek, mutlu, girişimci sosyal bireyler yetiştirmek.

VİZYONUMUZ

Değer yargılarıyla donanmış, hoşgörülü, ilkeli, karakterli, duyarlı bireyler yetiştiren bir kurum olmak.

TEMEL DEĞERLERİMİZ

1. Görevlerimizi yerine getirirken objektiflik ilkesini uygularız.
2. Tüm ilişkilerde insana saygı esasını uygular; çalışkan ve hizmet alanların beklenti, duygu ve düşüncelerine değer veririz.
3. Nitelikli eğitimin sürekli eğitim ve iyileştirme anlayışı ile gerçekleşeceğine inanırız.
4. Çalışmalarda etkinliğin ve verimliliğin ekip çalışmasıyla gerçekleşeceğine inanırız.
5. İnsanları suçlamaz, süreçleri sorgularız.
6. Eğitime yapılan yatırımı kutsal sayar, her türlü desteği veririz.
7. İnisiyatif kullanmaktan çekinmeyiz.

4. AMAÇ, HEDEF VE PERFORMANS GÖSTERGESİ İLE STRATEJİLERİN BELİRLENMESİ

TEMA:		ERİŞİM
STRATEJİK AMAÇ 1.	Öğrencilerin eğitim ve öğretime etkin katılımlarıyla süreci tamamlamalarını sağlamak.	
Hedef 1.1	Öğrencilerin okula erişim, devam ve okulu tamamlama oranları artırılabacaktır.	
Hedef 1.2	Öğrencilerin ders dışı etkinliklere katılım oranları artırılabacaktır.	
TEMA:	Eğitim ve Öğretimde Kalite	
STRATEJİK AMAÇ 2.	Öğrencilerin ilgi, yetenek ve akademik becerileri doğrultusunda üst öğretime hazırlanması, yaratıcı, yenilikçi, girişimci, üretken, kalkınmaya destek veren, bireyler olarak yetiştirilmesi sağlanacaktır.	
Hedef 2.1	Öğrencilerin derslerdeki akademik başarıları artırılabacaktır.	
Hedef 2.2	Öğrencilerin ilgi, beceri ve yetenekler geliştirilerek üst öğrenime yerleşen öğrenci oranını artırmak	
Hedef 2.3	Öğrencilerin akademik başarısının artırılması ve yaşam becerilerinin geliştirilmesi için rehberlik faaliyetleri güçlendirilecektir.	
Hedef 2.4	Öğrencilerin akademik ve yaşam becerilerinin geliştirilmesi için rehberlik faaliyetleri güçlendirilecektir.	
TEMA:	Kurumsal Kapasite	
STRATEJİK AMAÇ 3.	Okulun amaçlarına ulaşmasını sağlayacak kurumsal imkân ve yetkinlikler verimli ve sürdürülebilir bir şekilde geliştirilecektir.	
Hedef 3.1	Okulun fiziki mekânlarının okulun ihtiyaç ve hedefleri doğrultusunda iyileştirilmesi sağlanacaktır.	
Hedef 3.2	Okul yöneticilerinin ve öğretmenlerin mesleki gelişimleri güçlendirilecektir.	
Hedef 3.3	Eğitim ve öğretimin sağlıklı ve güvenli bir ortamda gerçekleştirilmesi için okul sağlığı ve güvenliği geliştirilecektir.	
Hedef 3.4	İklim değişikliğinin olumsuz etkilerini azaltmak ve çevresel sürdürülebilirliği sağlamak için tasarruf tedbirleri kapsamında enerji verimliliği artırılabacaktır.	

TEMA:	ERİŞİM							
STRATEJİK AMAÇ 1.	Öğrencilerin eğitim ve öğretime etkin katılımlarıyla süreci tamamlamalarını sağlamak.							
Hedef 1.1	Öğrencilerin okula erişim, devam ve okulu tamamlama oranları artırılacaktır.							
PG NO	Performans Göstergeleri	Hedefe Etkisi (%)	Başlangıç Değeri	2024 Hedef	2025 Hedef	2026 Hedef	2027 Hedef	2028 Hedef
PG 1.1.1	Bir eğitim ve öğretim yılında devamsızlık süresi 20 günden (mazeretli ve mazeretsiz) fazla olan öğrenci oranı (%)	20	41%	30%	25%	20%	10%	5%
PG 1.1.2	Bir eğitim ve öğretim yılında sınıf tekrar eden öğrenci oranı (%)	20	6%	5%	4%	3%	2%	1%
PG 1.1.3	Bir eğitim ve öğretim yılında örgün eğitimden ayrılan öğrenci oranı (%)	20	7%	4%	3%	2%	1%	1%
PG 1.1.4	Bir eğitim ve öğretim yılında destekleme ve yetiştirme kurslarına kayıt yaptıran öğrenci oranı (%)	20	5%	10%	20%	40%	50%	50%
PG 1.1.5	Destekleme ve yetiştirme kurslarındaki toplam ders saatinin 1/5'ine devam etmeyen öğrenci oranı (%)	20	50%	40%	30%	20%	10%	10%
Stratejiler	<p>S1. Öğrencilerin devamsızlık nedenleri belirlenecek, öğrenci ve veli iş birliğiyle bu nedenleri ortadan kaldırmaya yönelik çalışmalar yürütülecektir.</p> <p>S2. Öğrenci devamsızlığının olumsuz etkilerini azaltmaya yönelik eksik kazanımların giderilmesi amacıyla sosyal etkinlikler, uzaktan öğrenme olanaklarına ilişkin farkındalık çalışmaları gibi telafi tedbirleri alınacaktır.</p> <p>S3. Okula aidiyeti artırmak amacıyla diğer kurumlarla iş birliği yapılarak ortamının öğrencilerin akademik, sosyal, kültürel, sanatsal ve sportif faaliyetlere katılımı sağlanacaktır.</p> <p>S4. Sınıf tekrarı nedenleri araştırılarak buna yönelik önleyici tedbirler geliştirilecektir.</p> <p>S5. DYK kurslarına devamsızlık nedenleri araştırılarak devamsızlığı azaltacak çalışmalar yapılacaktır.</p> <p>S6. Öğrencilerin örgün eğitimden ayrılma nedenleri araştırılıp okul kaynaklı nedenlerin ortadan kaldırılmasına yönelik tedbirler alınacaktır.</p> <p>S7. Özel eğitim ihtiyacı olan öğrencilerin uygun alanda eğitim alabilmeleri için rehberlik ve yönlendirme faaliyetleri yapılacaktır.</p> <p>S8. Öğrencilerin okula, okul kültürüne ve eğitim alacakları alana uyumunu güçlendirmek için çalışmalar yürütülecektir.</p> <p>S9. Tam öğrenme modeli benimsenip öğrenme eksiklikleri ve kayıpları olan öğrencilere yönelik bireysel çalışmalar yapılacaktır.</p>							
KOORDİNATÖR	Müdür							
İŞ BİRLİĞİ YAPILACAK BİRİMLER	Öğretmenler Okul İdaresi Veliler							
RİSKLER	Açık liseye kayıt oranlarının artması							
MALİYET TAHMİNİ	584.164							
TESPİTLER	Öğrenci devamsızlık oranlarındaki artışlar. Destekleme ve yetiştirme kurslarına kayıt yaptıran öğrencilerin sayıca az olması. Akademik başarı oranlarının yeterli seviyede olmaması.							

TEMA:	ERİŞİM							
STRATEJİK AMAÇ 1.	Öğrencilerin eğitim ve öğretime etkin katılımlarıyla süreci tamamlamalarını sağlamak.							
Hedef 1.2	Öğrencilerin ders dışı etkinliklere katılım oranları artırılabacaktır.							
PG NO	Performans Göstergeleri	Hedef Etkisi (%)	Başlangıç Değeri	2024 Hedef	2025 Hedef	2026 Hedef	2027 Hedef	2028 Hedef
PG 1.2.1	Bir eğitim ve öğretim yılında bilimsel, sosyal, kültürel, sanatsal ve sportif alanlarda kurum içi ve kurum dışı en az iki faaliyete katılan öğrenci oranı (%)	30	10%	15%	20%	25%	30%	30%
PG 1.2.2	Bir eğitim ve öğretim yılında en az iki sosyal sorumluluk ve toplum hizmeti çalışmalarına katılan öğrenci oranı (%)	30	5.6%	8%	10%	12%	15%	20%
PG 1.2.3	Bir eğitim ve öğretim yılında yerel, ulusal ve uluslararası proje, yarışma vb. etkinliklere katılan öğrenci oranı (%)	20	6.8%	10%	15%	20%	25%	30%
PG 1.2.3	Bir eğitim ve öğretim yılında üniversitelerde yürütülen bilimsel, sosyal, kültürel, sanatsal ve sportif alanlardaki faaliyetlere katılan öğrenci oranı (%)	20	1.2%	5%	10%	15%	20%	20%
Stratejiler	<p>S1. Her bir öğrencinin bir kulüp faaliyetinde aktif olarak yer alması sağlanarak kulüp faaliyetlerinin etkinliği artırılabacaktır.</p> <p>S2. Öğrencilerin seviyelerine uygun olarak toplumsal sorunların çözümüne katkı sağlamak amacıyla afet ve acil durum, çevre, eğitim, spor, kültür ve turizm, sağlık ve sosyal hizmetler alanlarında toplum hizmeti faaliyetlerine katılımları artırılabacaktır.</p> <p>S3. Öğrencilerin yerel, ulusal ve uluslararası proje ve yarışmalara katılmaları teşvik edilecektir.</p> <p>S4. Okulda oluşturulacak öğrenci kulüpleri aracılığıyla yerel düzeyde etkinliklerin düzenlenmesi sağlanacaktır.</p> <p>S5. Üniversitelerle iş birliği yaparak öğrencilerimizin yükseköğretimi tanımlarını ve üniversitelerde yürütülen bilimsel, sosyal, kültürel, sanatsal ve sportif alanlardaki faaliyetlere katılmaları sağlanacaktır.</p>							
KOORDİNATÖR	Okul Müdürü							
İŞ BİRLİĞİ YAPILACAK BİRİMLER	Okul İdaresi Öğretmen Veliler							
RİSKLER	Eğitimin süreç odaklı değil sonuç odaklı görülmesi Okul dışı sosyal etkinliklere öğrenci katılımında güvenlik riskinin var olması							
MALİYET TAHMİNİ	584.164							
TESPİTLER	Kulüp faaliyetlerinin yeterli seviyede olmaması. Ulusal ve uluslararası projelere katılımın yeterli seviyede olmaması.							
İHTİYAÇLAR	Ulusal ve uluslararası projelere katılımın teşvik edilmesi. Kulüp faaliyetlerinin artırılarak öğrenci katılımının teşvik edilmesi.							

TEMA:	Eđitim ve Öğretimde Kalite							
STRATEJİK AMAÇ 2.	Öğrencilerin ilgi, yetenek ve akademik becerileri doğrultusunda üst öğretime hazırlanması, yaratıcı, yenilikçi, girişimci, üretken, kalkınmaya destek veren, bireyler olarak yetiştirilmesi sağlanacaktır.							
Hedef 2.1	Öğrencilerin derslerdeki akademik başarıları artırılacaktır.							
PG NO	Performans Göstergeleri	Hedefe Etkisi (%)	Başlangıç Deđeri	2024 Hedef	2025 Hedef	2026 Hedef	2027 Hedef	2028 Hedef
PG 2.1.1	Matematik dersi not ortalaması	30	51,79	55.00	60.00	65.00	70.00	70.00
PG 2.1.2	Türkçe dersi yıl sonu başarı puanı	30	60.75	65.00	70.00	75.00	80.00	85.00
PG 2.1.3	Sosyal bilimler alan dersleri yıl sonu başarı puanı	20	62.63	65.00	70.00	75.00	80.00	85.00
PG 2.1.4	Fen bilimleri alan dersleri yıl sonu başarı puanı	20	53.68	55.00	60.00	65.00	70.00	70.00
PG 2.1.5	Yabancı dil dersleri not ortalaması	30	71.04	75.00	80.00	85.00	85.00	85.00
PG 2.1.6	Öğrenci başına okunan kitap ortalaması	20	5	10	15	20	25	30
Stratejiler	<p>S1. Öğrencilerin kazanım eksiklikleri tespit edilerek destekleme ve yetiştirme kurslarıyla akademik yeterliklerinin artırılması sağlanacaktır.</p> <p>S2. Bakanlığın hazırladığı dijital platformlar aracılığıyla öğrencilerin tamamlayıcı ve destekleyici eğitim almaları sağlanacaktır.</p> <p>S3. Okulda düzenlenen münazara, panel vb. etkinlikler vasıtasıyla öğrencilerin dili kullanma ve kendilerini ifade etme becerileri geliştirilecektir.</p> <p>S4. Öğrencilerin kitap okumasını teşvik etmek için etkinlikler düzenlenecektir.</p> <p>S5. Okul içinde makale, kompozisyon yazma, resim yapma vb. yarışmalar düzenlenecek ve öğrencilerin ödüllendirilmesi sağlanacaktır.</p> <p>S6. Derslerde proje tabanlı yöntem kullanılarak öğrencilerin analiz, sentez ve değerlendirme becerilerinin geliştirilmesi sağlanacaktır.</p> <p>S7. Her bir öğrencinin hazırbulunuşluk seviyesine uygun en az bir proje ve etkinliğe katılımı sağlanacaktır.</p>							
KOORDİNATÖR	Okul Müdürü							
İŞ BİRLİĞİ YAPILACAK BİRİMLER	Okul İdaresi Öğretmenler Veliler							
RİSKLER	Akademik ve bilimsel etkinliklere katılım için finansman kaynaklarının yeterli olmaması							
MALİYET TAHMİNİ	292.082							
TESPİTLER	Derslerdeki ön öğrenme düzeylerinin ve hazırbulunuşluk seviyelerindeki yetersizlikler. Kitap okuma alışkanlığının yeterli seviyede olmaması.							
İHTİYAÇLAR	Destekleyici eğitim etkinliklerinin yapılması gerekliliđi. Kitap okuma alışkanlıklarının artırılması amacıyla etkinliklerin düzenlenmesi.							

TEMA:	Eđitim ve Öğretimde Kalite								
STRATEJİK AMAÇ 2.	Öğrencileri ilgi, yetenek ve akademik becerileri doğrultusunda üst öğretime hazırlanması, yaratıcı, yenilikçi, girişimci, üretken, medeniyet ve kalkınmaya destek veren, ekonomiye değer katan bireyler olarak yetiştirilmesi sağlanacaktır.								
Hedef 2.2	Öğrencilerin ilgi, beceri ve yetenekler geliştirilerek üst öğrenime yerleşen öğrenci oranını artırmak								
PG NO	Performans Göstergeleri	Hedefe Etkisi (%)	Başlangıç Deđeri	2024 Hedef	2025 Hedef	2026 Hedef	2027 Hedef	2028 Hedef	
PG 2.2.1	Bir üst öğrenime yerleşen öğrenci oranı	30	15%	20%	24%	28%	30%	35%	
PG 2.2.2	Tercih danışmanlığı faaliyetlerinde yararlanan öğrenci sayısı	20	10	20	25	30	35	40	
PG 2.2.3	Kariyer rehberliği kapsamında yapılan faaliyet sayısı	20	5	10	15	20	25	30	
PG 2.2.4	Yüksek Öğretim Kurumları TYT Sınavlarında ilk 10.000 e giren öğrenci sayısı	15	0	2	3	4	5	6	
PG 2.2.5	Yüksek Öğretim Kurumları AYT Sınavlarında ilk 10.000 e giren öğrenci sayısı	15	0	2	3	4	5	6	
Stratejiler	<p>S1. Destekleme ve yetiştirme kurslarıyla öğrencilerin genel derslerdeki yeterlilikleri artırılacaktır.</p> <p>S2. Öğrencilere yönelik bakanlığın hazırlamış olduđu dijital platformlar aracılığı ile yüz yüze eğitime destek olmak üzere uzaktan eğitim imkânları oluşturulacaktır.</p> <p>S3. Öğrencileri ilgi, yetenek ve ihtiyaçları doğrultusunda bir üst öğrenim programına hazırlayacak mesleki ve eğitsel rehberlik faaliyetleri yürütülecektir.</p> <p>S4 Üniversitelerle iş birliği yaparak öğrencilerimizin yükseköğretimi tanımalarını, üniversitelerin imkânlarından yararlanabilmeleri artırılması sağlanacaktır.</p> <p>S5 Kariyer rehberliği kapsamında yapılan faaliyet (panel, mezun buluşmaları, lisans programları tanıtımları v.b) sayıları artırılacaktır.</p>								
KOORDİNATÖR	Okul Müdürü								
İŞ BİRLİĐİ YAPILACAK BİRİMLER	Okul İdaresi Öğretmenler Veliler								
RİSKLER	Öğrenci velilerinin yükseköğretime çok fazla değer atfetmesi								
MALİYET TAHMİNİ	292.082								
TESPİTLER	Başarısızlık duygusunun hakim olması. Ön öğrenmelerin yeterli düzeyde olmaması. Öğrencilerdeki güdülenmişlik seviyesinin düşüklüğü.								
İHTİYAÇLAR	Mesleki ve eğitsel rehberlik faaliyetlerinin artırılması								

TEMA:	Eđitim ve Öğretimde Kalite							
STRATEJİK AMAÇ 2.	Öğrencileri ilgi, yetenek ve akademik becerileri doğrultusunda üst öğretime hazırlanması, yaratıcı, yenilikçi, girişimci, üretken, kalkınmaya destek veren bireyler olarak yetiştirilmesi sağlanacaktır.							
Hedef 2.3	Öğrencilerin akademik başarısının artırılması ve yaşam becerilerinin geliştirilmesi için rehberlik faaliyetleri güçlendirilecektir.							
PG NO	Performans Göstergeleri	Hedefe Etkisi (%)	Başlangıç Deđeri	2024 Hedef	2025 Hedef	2026 Hedef	2027 Hedef	2028 Hedef
PG 2.3.1	Rehberlik servisi tarafından Öğrenci görüşmeleri sayısı	20	78	125	150	180	200	220
PG 2.3.2	Rehberlik servisi tarafından Veli görüşmeleri sayısı	20	50	75	100	125	150	200
PG 2.3.3	Rehberlik servisi tarafından Öğretmen görüşmeleri sayısı	20	30	40	50	55	60	70
PG 2.3.4	Düzenlenen etkinlik sayısı (Kariyer günü, gezi, seminer vb)	20	16	20	30	35	40	40
PG 2.3.5	Bireysel ve grup başarısını artırma uygulamaları sayısı	20	10	15	20	25	30	35
Stratejiler	<p>S1. Eğitsel/kişisel rehberlik çalışmaları kapsamında öğrencilerin eksikleri ihtiyaçları tespit edilerek bu ihtiyaçların giderilmesi için birey/grup bazlı planlamaların yapılması sağlanacaktır.</p> <p>S2. Sınıf rehber öğretmen ve okul rehber öğretmen arasındaki çalışma iş birliği güçlendirilerek sağlıklı ruh yapısına sahip, kendisini keşfetmeyi öğrenmiş mutlu bireyler yetiştirmeyi sağlamak amacıyla etkinlikler/uygulamalar gerçekleştirilecektir.</p> <p>S3. Rehberlik faaliyetlerinin kapsamı ve önemi ile ilgili öğretmenlere yönelik farkındalık çalışmaları yürütülecektir.</p> <p>S4. Öğrencilerin yaş dönem özellikleri, bu dönemde karşılaşılabilecek sorunlar ve bu sorunlarla baş etme, öğrenci-veli sağlıklı iletişim kurma yöntemleriyle ilgili velilere yönelik etkinlikler düzenlenecektir.</p>							
KOORDİNATÖR	Okul Rehber Öğretmenleri							
İŞ BİRLİĞİ YAPILACAK BİRİMLER	Okul Rehber Öğretmenleri	Branş Öğretmenleri			Veliler			
RİSKLER	Eđitim-istihdam-üretim ilişkisinin güçlendirilmesinde paydaşlardan beklenen desteğin sağlanamaması							
MALİYET TAHMİNİ	292.082							
TESPİTLER	<p>Öğrencilerin kendi potansiyellerinin farkında olmaması.</p> <p>İlgi ve kabiliyetlerini tam anlamıyla ortaya koyamamaları.</p> <p>Öğrenci-veli iletişimde sağlıklı ilişkilerin kurulamaması.</p>							
İHTİYAÇLAR	Okul rehberlik servisi tarafından etkin ve verimli şekilde yönlendirme çalışmalarının yapılması							

TEMA:	Eğitim ve Öğretimde Kalite								
STRATEJİK AMAÇ 2.	Öğrencilerin ilgi, istidat ve kabiliyetlerini geliştirerek gerekli bilgi, beceri, davranışlar ve birlikte iş görme alışkanlığı kazandırmak suretiyle hayata hazırlamak bir meslek sahibi olmalarını sağlamak.								
Hedef 2.4	Öğrencilerin akademik ve yaşam becerilerinin geliştirilmesi için rehberlik faaliyetleri güçlendirilecektir.								
PG NO	Performans Göstergeleri	Hedefe Etkisi (%)	Başlangıç Değeri	2024 Hedef	2025 Hedef	2026 Hedef	2027 Hedef	2028 Hedef	
PG 2.4.1	Yabancı dil öğrenme yeterliklerini geliştirmeye yönelik gerçekleştirilen seminer ve kurs sayısı	20	1	3	5	6	8	10	
PG 2.4.2	Yabancı dil öğrenme yeterliklerini geliştirmeye yönelik gerçekleştirilen kurs ve seminlere katılan öğrenci oranı (%)	20	10%	15%	20%	25%	30%	35%	
PG 2.4.3	Yabancı dil dersi yılsonu puan ortalaması	20	71.04	75.00	75.00	80.00	80.00	80.00	
PG 2.4.4	Bir eğitim öğretim döneminde ulusal veya uluslararası proje/etkinlik/yarışmalara katılan öğrenci oranı	20	2%	10%	15%	20%	25%	30%	
PG 2.4.5	Bir eğitim öğretim döneminde ulusal veya uluslararası projelere yapılan başvuru sayısı	20	5	10	15	20	25	30	
Stratejiler	<p>S1.Öğrencilerin yabancı dil öğrenme yeterliliklerini geliştirmeye yönelik kurslar açılacaktır.</p> <p>S2.Öğrencilere yabancı dil bilmenin önemini ve gerekliliğini anlatan seminerler düzenlenecektir.</p> <p>S3.Öğrencilerin yabancı dil eğitimine yönelik olarak düzenlenen konferanslara katılımları sağlanacaktır.</p> <p>S24.Yabancı dil eğitimine yönelik dijital içerikler ve platformlardan haberdar olmaları sağlanacaktır.</p> <p>S5.Yabancı dil eğitimini destekleyen uluslararası projelerin ve hareketliliklerin tanıtımını yaparak öğretmen ve öğrencinin motivasyonu sağlanacaktır.</p> <p>S6.Tüm Kademelerdeki öğrencilere pratik yapma imkânı sağlayan materyallerin bulunduğu yabancı dil sınıfı ya da atölyesi oluşturulacaktır.</p>								
KOORDİNATÖR	Okul Müdürü								
İŞ BİRLİĞİ YAPILACAK BİRİMLER	Yabancı Dil Öğrenenleri Diğer Öğretmenler Veliler								
RİSKLER	Yabancı dil eğitiminde gerekli materyallerin ve teknolojilerin maliyetli olması Öğrencilerin dil öğrenmeye karşı ön yargılı davranarak olumsuz tutum göstermeleri								
MALİYET TAHMİNİ	292.082								
TESPİTLER	Yabancı dil hazırbulunuşluk seviyelerinin yeterli olmaması.								
İHTİYAÇLAR	Destekleyici etkinlikler ve teknolojilerle yabancı dil eğitim etkinliğinin artırılması.								

TEMA:	Kurumsal Kapasite							
STRATEJİK AMAÇ 3.	Okulun amaçlarına ulaşmasını sağlayacak kurumsal imkân ve yetkinlikler verimli ve sürdürülebilir bir şekilde geliştirilecektir.							
Hedef 3.1	Okulun fiziki mekânlarının okulun ihtiyaç ve hedefleri doğrultusunda iyileştirilmesi sağlanacaktır.							
PG NO	Performans Göstergeleri	Hedef Etkisi (%)	Başlangıç Değeri	2024 Hedef	2025 Hedef	2026 Hedef	2027 Hedef	2028 Hedef
PG 3.1.1	Fiziksel mekânların temizlik ve hijyenine ilişkin memnuniyet oranı (%)	20	%73.3	75%	80%	85%	85%	85%
PG 3.1.2	Okulda/kurumda iyileştirilen fiziki mekân sayısı.(kütüphane ve atölye harici diğer mekânlar)	20	5	7	8	9	10	10
PG 3.1.3	Okulda düzenleme veya iyileştirme yapılan kütüphane sayısı	20	1	2	2	2	2	2
PG 3.1.4	Okulda düzenleme veya iyileştirme yapılan atölye sayısı	20	0	1	1	1	1	1
PG 3.1.5	Altyapı ve donatım eksikliği bulunan fiziksel birim sayısı	20	4	3	2	1	0	0
Stratejiler	S1. Okulun fiziki mekânlarının durum tespiti yapılacak ve iyileştirilmesi için önceliklendirilmiş bir plan doğrultusunda çalışmalar yapılacaktır. S2. Fiziki mekânların iyileştirilmesi için kamu idareleri, belediyeler ve işverenlerle iş birlikleri yapılacaktır. S3. Atölye ve laboratuvarların iyileştirilmesi için sektör ile iş birlikleri yapılacaktır. S4. Bilişim altyapısını güçlendirmek amacıyla sektörle iş birlikleri yapılacaktır. S5. Temizlik ve hijyen memnuniyet düzeyi belirlemek için anketler uygulanarak yapılacak değerlendirmeler sonucunda gerekli tedbirler alınacaktır.							
KOORDİNATÖR	Okul Müdürü							
İŞ BİRLİĞİ YAPILACAK BİRİMLER	Müdür Yardımcıları		Öğrenenler	Okul Hizmetlileri				
RİSKLER	Maliyetin yüksek olması							
MALİYET TAHMİNİ	389.443							
TESPİTLER	Okul fiziki mekânlarında görülen eksiklikler.							
İHTİYAÇLAR	Okul fiziki mekânların iyileştirilmesi.							

TEMA:	Kurumsal Kapasite								
STRATEJİK AMAÇ 3	Okulun amaçlarına ulaşmasını sağlayacak kurumsal imkân ve yetkinlikler verimli ve sürdürülebilir bir şekilde geliştirilecektir.								
Hedef 3.2	Okul yöneticilerinin ve öğretmenlerin mesleki gelişimleri güçlendirilecektir.								
PG NO	Performans Göstergeleri	Hedefe Etkisi (%)	Başlangıç Değeri	2024 Hedef	2025 Hedef	2026 Hedef	2027 Hedef	2028 Hedef	
PG 3.2.1	Uzaktan ve Yüzyüze Hizmet içi eğitimi alan Yönetici ve öğretmen sayısı	25	54	54	54	54	54	54	54
PG 3.2.2	Ulusal ve uluslararası projelere katılım sağlayan öğretmen sayısı	25	10	12	15	18	20	22	
PG 3.2.3	Yüksek lisans eğitimini sürdüren/ tamamlayan öğretmen ve yönetici sayısı	25	6	8	10	12	15	17	
PG 3.2.4	Doktora eğitimini sürdüren/tamamlayan öğretmen ve yönetici sayısı	25	0	1	4	6	8	10	
Stratejiler	S1. Okul yöneticilerinin ve öğretmenlerin mesleki gelişim ihtiyaçları tespit edilerek, bu ihtiyaçları gidermeye yönelik bir mesleki gelişim planı hazırlanacaktır. S2. Okul yöneticilerinin ve öğretmenlerin uzaktan hizmet içi eğitimlere katılmaları teşvik edilecektir. S3. Okul personelinin motivasyon, iş doyumunu ve kurumsal bağlılık düzeylerini artıracak çalışmalar yapılacaktır.								
KOORDİNATÖR	Okul Müdürü								
İŞ BİRLİĞİ YAPILACAK BİRİMLER	Okul İdaresi Öğretmenler								
RİSKLER	Mesleki değersizlik hissinin yaygınlaşması Eğitmcilerin hizmet içi eğitimler hususunda baskı hissetmesi								
MALİYET TAHMİNİ	389.443								
TESPİTLER	Uzaktan ve yüz yüze alınan hizmet içi eğitimlerin az olması.								
İHTİYAÇLAR	Mesleki gelişim seminerlerinin artırılması ve ilgi çekici hale getirilmesi.								

TEMA:	Kurumsal Kapasite								
STRATEJİK AMAÇ 3.	Okulun amaçlarına ulaşmasını sağlayacak kurumsal imkân ve yetkinlikler verimli ve sürdürülebilir bir şekilde geliştirilecektir.								
Hedef 3.3	Eğitim ve öğretimin sağlıklı ve güvenli bir ortamda gerçekleştirilmesi için okul sağlığı ve güvenliği geliştirilecektir.								
PG NO	Performans Göstergeleri	Hedefe Etkisi (%)	Başlangıç Değeri	2024 Hedef	2025 Hedef	2026 Hedef	2027 Hedef	2028 Hedef	
PG 3.3.1	Okulda yaşanan kaza sayısı	15	2	0	0	0	0	0	0
PG 3.3.2	Bağımlılıkla mücadele ile ilgili konularda eğitim alan	Öğrenci	5	350	410	730	730	730	730
		Öğretmen	5	45	54	54	54	54	54
PG 3.3.3	Akran zorbalığı ve siber zorbalıkla ilgili konularda eğitim alan	Öğrenci	5	150	400	730	730	730	730
		Öğretmen	5	30	54	54	54	54	54
		Veli	5	90	150	200	250	300	350
PG 3.3.4	Sağlıklı beslenme ve obezite ile ilgili konularda verilen eğitim alan öğrenci, öğretmen ve veli sayısı	Öğrenci	5	450	500	730	730	730	730
		Öğretmen	5	40	45	54	54	54	54
		Veli	5	100	200	300	400	500	600
PG 3.3.5	Hijyen, gıda güvenliği, bulaşıcı hastalıklar ile ilgili konularda verilen eğitim alan öğrenci, öğretmen ve personel sayısı	Öğrenci	5	400	500	730	730	730	730
		Öğretmen	5	40	45	54	54	54	54
		Veli	5	50	150	300	350	400	500
PG 3.3.6	Sivil savunma eğitimlerine katılan öğrenci ve öğretmen sayısı	Öğrenci	5	30	30	100	200	300	500
		Öğretmen	5	4	4	20	30	40	50
PG 3.3.7	Afet ve acil durum tatbikat sayısı	10	2	3	4	4	4	4	4
PG 3.3.8	Disiplin kuruluna sevk edilen olayı sayısı	10	41	40	30	20	10	0	0

Stratejiler	<p>S1. Atölye ve laboratuvarlarda iş kazası yaşanmaması için bilgilendirme faaliyetleri yapılacak ve eğitimortamları iş güvenliği ve sağlığına uygun hâle getirilecektir.</p> <p>S2. Öğrenci, öğretmen ve velilerde farkındalık oluşturmak için bağımlılıkla mücadele, akran zorbalığı, siber zorbalık, sağlıklı beslenme ve obezite, hijyen, bulaşıcı hastalıklar ve gıda güvenliği gibi konularda alan uzmanları ile iş birliğinde eğitimler düzenlenecektir.</p> <p>S3. Okulda yaşanan disiplin olaylarının nedeni rehber öğretmen koordinasyonunda sınıf rehber öğretmeni ve öğrencilerin diğer öğretmenleriyle iş birliğinde tespit edilerek bu konuda çalışmalar yapılarak öğrencilerin ve velilerin farkındalıkları artırılacaktır.</p> <p>S4. Başarılı ve örnek davranış sergileyen öğrencilerin onur belgesiyle ödüllendirilmesi ve bu öğrencilerin diğer öğrencilere örnek olması sağlanacaktır.</p> <p>S5. Doğa, insan ve teknoloji kaynaklı (deprem, sel, heyelan, yangın, çığ ve salgın hastalıklar vd.) afetlere karşı gerekli tedbirlerin alınması için çalışmalar yapılacaktır.</p> <p>S6. Sivil savunma alanında kulüp faaliyetleri kapsamında etkinlikler düzenlenecektir.</p> <p>S8. Okulun afet ve acil durum eylem planının güncel tutulması sağlanacaktır.</p> <p>S7. Afet ve acil durum tatbikatları düzenlenecektir.</p>
KOORDİNATÖR	Okul Müdürü
İŞ BİRLİĞİ YAPILACAK BİRİMLER	Okul İdaresi Öğretmenler Veliler Görevli Hizmetli Personel
RİSKLER	Bağımlılıkla mücadelede öğrenciler arasında popülerliğinin artması Kalabalık okullarda hijyen eğitimleri sonrası izleme ve değerlendirme çalışmalarının zorluğu
MALİYET TAHMİNİ	389.443
TESPİTLER	Sağlıklı beslenme ve hijyen konularındaki eksikliklerin tespit edilmesi. Akran zorbalığının artmasının tespit edilmesi.
İHTİYAÇLAR	Yeterli ve dengeli beslenme ile hijyen eğitimlerinin planlanması. Akran zorbalığı ve bağımlılıkla mücadele eğitimlerinin planlanması.

TEMA:	Kurumsal Kapasite							
STRATEJİK AMAÇ 3.	Okulun amaçlarına ulaşmasını sağlayacak kurumsal imkân ve yetkinlikler verimli ve sürdürülebilir bir şekilde geliştirilecektir.							
Hedef 3.4	İklim değişikliğinin olumsuz etkilerini azaltmak ve çevresel sürdürülebilirliği sağlamak için tasarruf tedbirleri kapsamında enerji verimliliği artırılacaktır.							
PG NO	Performans Göstergeleri	Hedef e Etkisi (%)	Başlangıç Değeri	2024 Hedef	2025 Hedef	2026 Hedef	2027 Hedef	2028 Hedef
PG 3.4.1	Elektrik tüketimi miktarı (kw)	30	45.535kw	45.000	44000	43000	42000	41000
PG 3.4.2	Su tüketim miktarı (m3)	30	760m3	700m3	650m3	600m3	550m3	500m3
PG 3.4.3	Doğalgaz/akaryakıt/kömür tüketim miktarı (m3/lt/kg)	20	4103m3	4000m3	3900m3	3800m3	3700m3	3500m3
PG 3.4.4	Temiz ve sürdürülebilir enerji kaynaklarından sağlanan enerji miktarı (kw)	30	0	100kw	100kw	100kw	100kw	100kw
Stratejiler	<p>S1. Okul elektrik, su ve yakıt tüketimi miktar ve tutar olarak izlenerek tüketimi artıran unsurlar araştırılacak ve verimliliği artıracak tedbirler alınacaktır.</p> <p>S2. Tasarruf tedbirleri kapsamında enerji verimliliği ile ilgili farkındalık çalışmaları yapılacaktır.</p> <p>S3. Enerji tasarrufunun sağlanması için atölye ve laboratuvarlarda tedbir alınmasına yönelik çalışmalar yapılacaktır.</p> <p>S4. Enerji tasarrufuna yönelik proje geliştirilecektir.</p> <p>S5. Temiz ve sürdürülebilir enerji kaynaklarından daha fazla yararlanmak için çalışmalar yapılacaktır.</p>							
KOORDİNATÖR	Okul Müdürü							
İŞ BİRLİĞİ YAPILACAK BİRİMLER	Okulun tüm iç ve dış paydaşları							
RİSKLER	Maliyetin fazla olması							
MALİYET TAHMİNİ	389.443							
TESPİTLER	Ekonomik koşullar sonucunda tüm kaynakların maliyetinin fazla olması							
İHTİYAÇLAR	Tüketimin azaltılmasına yönelik çalışmaların yapılması							

Kaynak Tablosu	2024	2025	2026	2027	2028	Toplam Maliyet
Genel Bütçe	380.000	509.200	692.512	955.667	1.357.047	3.894.425
Valilik Ve Belediyelerin Katkısı	0	0	0	0	0	0
Diğer AB ve Sosyal Dayanışma Fonları	0	0	0	0	0	0
0	0	0	0	0	0	0
0	0	0	0	0	0	0
TOPLAM	380.000	509.200	692.512	955.667	1.357.047	3.894.425

Amaç ve Hedef No	2024	2025	2026	2027	2028	Beş Yıllık Toplam
AMAÇ 1	114.000	152.760	207.754	286.700	407.114	1.168.328
Hedef 1	57.000	76.380	103.877	143.350	203.557	584.164
Hedef 2	57.000	76.380	103.877	143.350	203.557	584.164
AMAÇ 2	114.000	152.760	207.754	286.700	407.114	1.168.328
Hedef 1	28.500	38.190	51.938	71.675	101.778	292.082
Hedef 2	28.500	38.190	51.938	71.675	101.778	292.082
Hedef 3	28.500	38.190	51.938	71.675	101.778	292.082
Hedef 4	28.500	38.190	51.938	71.675	101.778	292.082
AMAÇ 3	152.000	203.680	277.005	382.267	542.819	1.557.770
Hedef 1	38.000	50.920	69.251	95.567	135.705	389.443
Hedef 2	38.000	50.920	69.251	95.567	135.705	389.443
Hedef 3	38.000	50.920	69.251	95.567	135.705	389.443
Hedef 4	38.000	50.920	69.251	95.567	135.705	389.443
AMAÇ TOPLAM	380.000	509.200	692.512	955.667	1.357.047	3.894.425

VI. BÖLÜM: İZLEME VE DEĞERLENDİRME

Okulumuz Stratejik Planı izleme ve değerlendirme çalışmalarında 5 yıllık Stratejik Planın izlenmesi ve 1 yıllık gelişim planının izlenmesi olarak ikili bir ayrıma gidilecektir.

Stratejik planın izlenmesinde 6 aylık dönemlerde izleme yapılacak denetim birimleri, il ve ilçe millî eğitim müdürlüğü ve Bakanlık denetim ve kontrollerine hazır halde tutulacaktır.

Yıllık planın uygulanmasında yürütme ekipleri ve eylem sorumlularıyla aylık ilerleme toplantıları yapılacaktır. Toplantıda bir önceki ayda yapılanlar ve bir sonraki ayda yapılacaklar görüşülüp karara bağlanacaktır.